

Dell Inspiron One 2330

Brukerhåndbok

Datamaskinmodell: Inspiron One 2330

Forskriftsmodell: W05C

Forskriftstype: W05C001



Merknader, forholdsregler og advarsler



MERK: MERK angir viktig informasjon som hjelper deg med å bruke datamaskinen bedre.




FORSIKTIG: VIKTIG angir potensiell fare for maskinvaren eller tap av data hvis du ikke følger instruksjonene.



ADVARSEL: ADVARSEL angir potensiell fare for skade på eiendom, personskade eller død.

© 2012 Dell Inc.

Varemerker som brukes i denne teksten: Dell™, DELL-logoen og Inspiron™ er varemerker for Dell Inc. Microsoft®, Windows® og Windows-startknapplogoen  er enten varemerker eller registrerte varemerker for Microsoft corporation i USA og/eller andre land. Bluetooth® er et registrert varemerke som eies av Bluetooth SIG, Inc. og brukes av Dell under lisens. Intel® og Intel SpeedStep® er registrerte varemerker for Intel Corporation i USA. og/eller andre land.

Innhold

1	Før du begynner	9
	Slå av datamaskinen og tilkoblede enheter	9
	Retningslinjer for sikkerhet	10
	Anbefalte verktøy	10
2	Etter at du har arbeidet inne i datamaskinen	11
3	Teknisk oversikt.	13
	Innsiden av maskinen	13
	Komponenter på hovedkortet	14
4	Stativ	17
	Ta av stativet	17
	Sette på stativet	19
5	Bakdeksel	21
	Ta av bakdekselet	21
	Sette på bakdekselet	22

6	Berøringsskjermkort	23
	Ta ut berøringsskjermkortet	23
	Sette inn berøringsskjermkortet	26
7	Omformerkort.	27
	Ta ut omformerkortet	27
	Sette inn omformerkortet	29
8	Strømknappkort	31
	Ta ut strømknappkortet	31
	Sette inn strømknappkortet	32
9	Minnemodul(er)	33
	Ta ut minnemodulen(e).	33
	Sette inn minnemodulen(e)	35
10	Optisk stasjon	37
	Ta ut den optiske stasjonen	37
	Sette inn den optiske stasjonen	40

11	VESA-monteringsbrakett	41
	Ta av VESA-monteringsbraketten	41
	Sette på VESA-monteringsbraketten	42
12	Harddisk	43
	Ta ut harddisken	43
	Sette inn harddisken.	46
13	Hovedkortskjold	47
	Ta av hovedkortskjoldet	47
	Sette på hovedkortskjoldet	49
14	Trådløst minikort	51
	Ta ut det trådløse minikortet	51
	Sette inn det trådløse minikortet	53
15	Høytalere	55
	Ta av høytalerne.	55
	Sette inn høytalerne.	57

16	Prosessorens varmeavleder	59
	Ta ut prosessorens varmeavleder	59
	Sette inn prosessorens varmeavleder	61
17	Prosessoren varmeavledervifte	63
	Ta av prosessorens varmeavledervifte	63
	Sette inn prosessorens varmeavledervifte	65
18	Prossessor	67
	Ta ut prosessoren	67
	Sette inn prosessoren	69
19	Strømforsyningsviftebrakett	71
	Ta av strømforsyningsviftebraketten	71
	Sette på strømforsyningsviftebraketten	73
20	I/U-deksel	75
	Ta av I/U-dekselet	75
	Sette på I/U-dekslet	77

21	I/U-kortskjold	79
	Ta av I/U-kortskjoldet	79
	Sette inn I/U-kortskjoldet	82
22	Strømforsyningsenhet	83
	Ta ut strømforsyningsenheten	83
	Sette inn strømforsyningsenheten	85
23	Strømforsyningsvifte	87
	Ta ut strømforsyningsviften	87
	Sette inn strømforsyningsviften	89
24	I/U-kort	91
	Ta ut I/U-kortet	91
	Sette inn I/U-kortet	94
25	Klokkebatteri	95
	Ta ut klokkebatteriet	95
	Sette inn klokkebatteriet	97
26	Hovedkort	99
	Ta ut hovedkortet	99

	Sette inn hovedkortet	101
	Skrive inn servicekoden i BIOS	101
27	Antennemodul(er)	103
	Ta ut antennemodulen(e)	103
	Sette inn antennemodulen(e)	105
28	Skjermpanel	107
	Ta av skjermpanelet	107
	Sette på skjermpanelet	114
29	Kameramodul	117
	Ta ut kameramodulen	117
	Sette inn kameramodulen	120
30	System Setup (Systemoppsett)	123
	Oversikt	123
	Åpne System Setup (systemoppsett)	123
	Slette glemte passord	134
	Slette CMOS-innstillinger	136
31	Flash-oppdatere BIOS	137

Før du begynner

Slå av datamaskinen og tilkoblede enheter

 **FORSIKTIG:** Lagre og lukk alle åpne filer og avslutt alle åpne programmer før du slår av datamaskinen, slik at du unngår å miste data.

- 1 Lagre og lukk alle åpne filer og avslutt alle åpne programmer.
- 2 Følg instruksjonene for å slå av datamaskinen i henhold til operativsystemet som er installert på datamaskinen.


Windows 8:

Flytt musepekeren til øverste eller nederste høyre hjørne av skjermen for å åpne Perler-sidepanelet, og klikk på **Innstillinger** → **Strøm** → **Slå av**.

Windows 7:

Klikk på **Start**  og deretter **Slå av**.









Microsoft Windows avslutter, og deretter slås datamaskinen av.

 **MERK:** Hvis du bruker et annet operativsystem, må du se dokumentasjonen til operativsystemet for å finne instruksjoner for hvordan du avslutter og slår av.

- 3 Koble datamaskinen og alle tilkoblede enheter fra stikkontaktene.
- 4 Koble fra alle telefonledninger, nettverkskabler og enheter som er koblet til datamaskinen.
- 5 Trykk og hold på strømknappen i cirka 5 sekunder etter at datamaskinen er koblet fra, for å jorde hovedkortet.

Retningslinjer for sikkerhet

Følg disse retningslinjene for sikkerhet for å verne om din egen sikkerhet og beskytte datamaskinen mot mulig skade.

-  **ADVARSEL:** Før du arbeider inne i datamaskinen, må du lese sikkerhetsinformasjonen som fulgte med datamaskinen. Du finner mer informasjon om god sikkerhetspraksis på hjemmesiden for overholdelse av forskrifter (Regulatory Compliance) på www.dell.com/regulatory_compliance.
-  **ADVARSEL:** Koble fra alle strømkilder før du åpner datamaskindekselet eller paneler. Når du er ferdig med arbeidet inni datamaskinen, setter du plass alle deksler, paneler og skruer før du kobler til strømkilden.
-  **FORSIKTIG:** Sørg for at arbeidsflaten er plan og ren slik at du ikke skader datamaskinen.
-  **FORSIKTIG:** For å unngå å skade komponenter og kort må du holde dem i kantene og unngå å berøre pinner og kontakter.
-  **FORSIKTIG:** Det er bare sertifiserte serviceteknikere som er autorisert til å ta av datamaskindekslet og få tilgang til de innvendige komponentene i datamaskinen. Se sikkerhetsinstruksjonene hvis du trenger fullstendig informasjon om forholdsregler for sikkerhet, utføring av arbeid inne i datamaskinen og beskyttelse mot elektrostatisk utladning.
-  **FORSIKTIG:** Sørg for at du er jordnet ved å berøre en umalt metallflate før du håndterer deler inne i datamaskinen. Under arbeidet må du med jevne mellomrom berøre en umalt metallflate for å lade ut statisk elektrisitet som kan skade de interne komponentene.
-  **FORSIKTIG:** Når du kobler fra en kabel, må du trekke i kontakten eller i strekkavlastningsløyken og ikke i selve kabelen. Noen kabler har kontakter med låsetapper eller tommelskruer som du må løsne før du kobler fra kabelen. Når du kobler fra kabler, må du sørge for å ha dem jevnt innrettet slik at du ikke bøyer noen av kontaktpinnene. Når du kobler til kabler, må du passe på at kontaktene og portene er riktig vei og innrettet etter hverandre.
-  **FORSIKTIG:** Når du skal koble fra en nettverkskabel, må du først koble kabelen fra datamaskinen og deretter fra nettverksenheten.

Anbefalte verktøy

Veiledningene i dette dokumentet kan kreve at du bruker følgende verktøy:

- Stjerneskrutrekker
- Plastspiss

Etter at du har arbeidet inne i datamaskinen

Når du er ferdig med utskiftingsprosedyrene, må du sørge for følgende:

- Skru inn alle skruer og påse at det ikke er noen løse skruer inne i datamaskinen.
- Koble til alle eksterne enheter, kabler, kort og andre del(er) som du tok ut før du startet arbeidet.
- Koble datamaskinen og alle tilkoblede enheter til strømuttak.

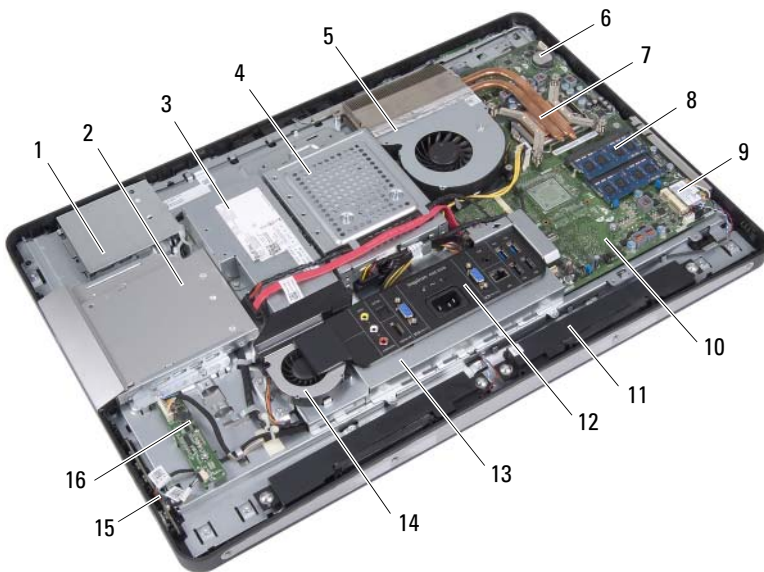


FORSIKTIG: Før du slår datamaskinen på, må du skru til alle skruer og påse at det ikke ligger igjen løse skruer inni datamaskinen. Datamaskinen kan bli skadet hvis du ikke gjør dette.

Teknisk oversikt

⚠ ADVARSEL: Før du gjør noe arbeid inne i datamaskinen, må du lese sikkerhetsinformasjonen som fulgte med datamaskinen og følge trinnene i "Før du begynner" på side 9. Du finner mer informasjon om god sikkerhetspraksis på hjemmesiden for overholdelse av forskrifter (Regulatory Compliance) på www.dell.com/regulatory_compliance.

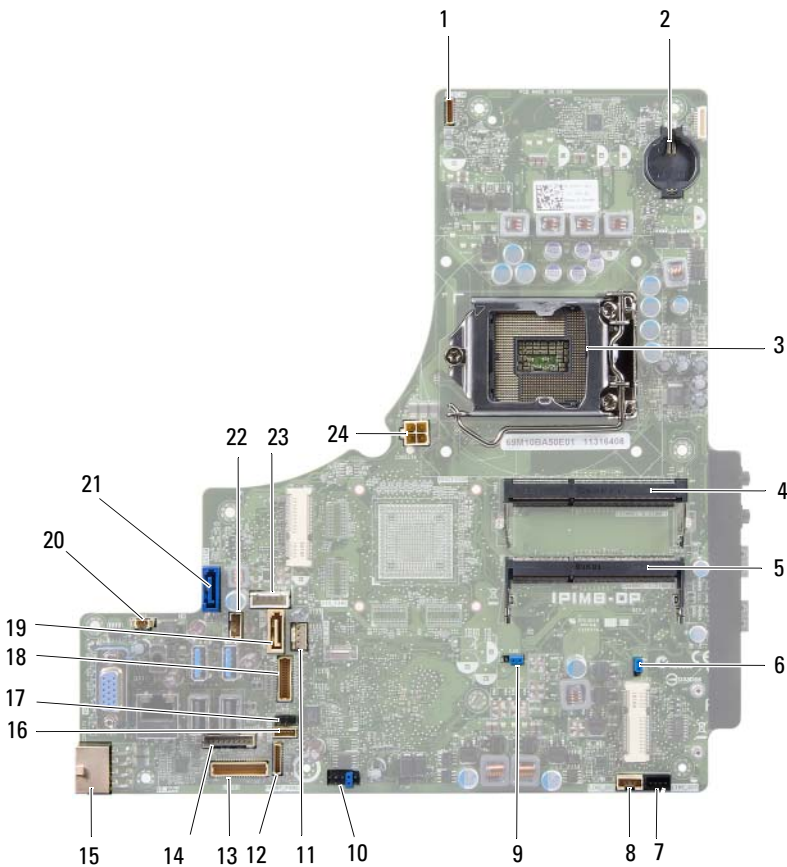
Innsiden av maskinen



- | | | | |
|---|---------------------------------|---|----------------------|
| 1 | skjold for berørings skjermkort | 2 | optisk stasjonsenhet |
| 3 | strømforsyningsenhet | 4 | harddiskenhet |
| 5 | prosessorens varmeavledervifte | 6 | klokkebatteri |
| 7 | prosessorens varmeavleder | 8 | minnemodul(er) |

- | | | | |
|----|-------------------|----|----------------------|
| 9 | trådløst minikort | 10 | hovedkort |
| 11 | høytalere (2) | 12 | I/U-deksel |
| 13 | I/U-kortskjold | 14 | strømforsyningsvifte |
| 15 | strømknappkort | 16 | omformerkort |

Komponenter på hovedkortet



1	kamerakabelkontakt (WEBCAM)	2	batterisokkel (BAT1)
3	prosessorokkel (PROCESSOR)	4	minnemodulkontakt (CHANNEL A DIMM 1)
5	minnemodulkontakt (CHANNEL A DIMM 0)	6	krysskobling for tilbakestilling av CMOS (SW50)
7	kontakt for venstre høyttalerkabel (LINE_OUT)	8	kontakt for høyre høyttalerkabel (LINE_OUT)
9	krysskobling for tilbakestilling av passord (E49)	10	SPI-kontakt (E16)
11	kabelkontakt for prosessorens varmeavledervifte (CPU FAN)	12	kontakt for strømknappkortets kabel (FRONT_PANEL)
13	kontakt for I/U-kortkabel (LVDS1)	14	kontakt for omformerortkabel (INVERTER)
15	kontakt for hovedstrømforsyningskabel (CON5171) (CN3111)	16	kontakt for kabel til berøringsskjermkort
17	kontakt for infrarødkabel (CN29)	18	kontakt for skjermkabel (uten AV-kort) (P170)
19	SATA-kontakt (SATA1)	20	kontakt for strømforsyningsviftekontakt (P10)
21	SATA-kontakt (CON5141)	22	strømkabelkontakt (P161)
23	strømkabelkontakt (P160)	24	kontakt for prosessorens strømforsyningskabel (CON5176)

Stativ

! **ADVARSEL:** Før du gjør noe arbeid inne i datamaskinen, må du lese sikkerhetsinformasjonen som fulgte med datamaskinen og følge trinnene i "Før du begynner" på side 9. Du finner mer informasjon om god sikkerhetspraksis på hjemmesiden for overholdelse av forskrifter (Regulatory Compliance) på www.dell.com/regulatory_compliance.

Ta av stativet

Prosedyre

△ **FORSIKTIG:** Sørg for å plassere datamaskinen på et mykt tøyestykke eller et rent underlag før du åpner den, så du unngår riper på skjermen.

- 1 Legg datamaskinen med fronten ned på et flatt underlag.
- 2 Bruk en plastspiss og løsne stativdekslet. Start fra bunnen av datamaskinen.



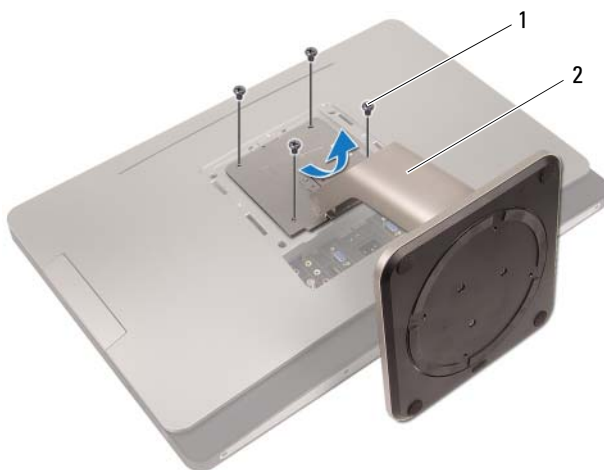
1 stativdeksel

2 plastspiss

- 3 Skyv og løft stativdekslet av datamaskinen.



- 4 Skru ut skruene som fester stativet til kabinettet.
- 5 Drei stativet oppover, og fjern det fra datamaskinen.



1 skruer (4)

2 stativ

Sette på stativet

Prosedyre

- 1 Tilpass skruehullene på stativet etter skruehullene på datamaskinen.
- 2 Skru inn skruene som fester stativet til kabinettet.
- 3 Skyv stativdekselet, og klikk det på plass.
- 4 Følg instruksjonene i "Etter at du har arbeidet inne i datamaskinen" på side 11.

Bakdeksel

⚠ ADVARSEL: Før du gjør noe arbeid inne i datamaskinen, må du lese sikkerhetsinformasjonen som fulgte med datamaskinen og følge trinnene i "Før du begynner" på side 9. Du finner mer informasjon om god sikkerhetspraksis på hjemmesiden for overholdelse av forskrifter (Regulatory Compliance) på www.dell.com/regulatory_compliance.

Ta av bakdekselet

Før jobben

- 1 Ta av stativet. Se "Ta av stativet" på side 17.

Prosedyre

- 1 Skru ut skruene som fester bakdekselet til datamaskinen.
- 2 Plasser fingrene i åpningene på bakdekselet, og løft bakdekselet for å løsne det fra midtrammen.
- 3 Løft bakdekselet av datamaskinen.



- 1 åpninger (2)
- 3 skruer (4)

- 2 midtramme
- 4 bakdeksel

Sette på bakdekselet

Prosedyre

- 1 Plasser bakdekselet på datamaskinen, og klikk det på plass.
- 2 Pass på at skruehullene på bakdekselet er på linje med skruehullene på midtrammen.
- 3 Skru inn skruene som fester bakdekselet til datamaskinen.

Etter jobben

- 1 Sett på igjen stativet. Se "Sette på stativet" på side 19.
- 2 Følg instruksjonene i "Etter at du har arbeidet inne i datamaskinen" på side 11.

Berøringsskjermkort

⚠ ADVARSEL: Før du gjør noe arbeid inne i datamaskinen, må du lese sikkerhetsinformasjonen som fulgte med datamaskinen og følge trinnene i "Før du begynner" på side 9. Du finner mer informasjon om god sikkerhetspraksis på hjemmesiden for overholdelse av forskrifter (Regulatory Compliance) på www.dell.com/regulatory_compliance.

Ta ut berøringsskjermkortet

Før jobben

- 1 Ta av stativet. Se "Ta av stativet" på side 17.
- 2 Ta av bakdekselet. Se "Ta av bakdekselet" på side 21.

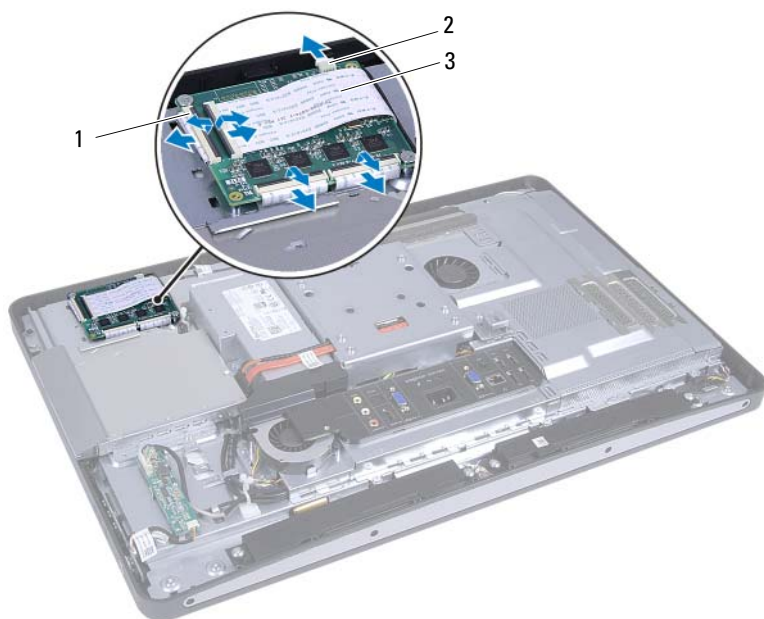
Prosedyre

- 1 Løft opp og løsne skjoldet på berøringsskjermkortet fra tappene som fester det til kabinettet.



- 1 skjold for berøringsskjermkort

- 2 Koble hovedkortkabelen fra berøringsskjermkortet.
- 3 Løft opp kontaktlåsene, og koble kablene fra berøringsskjermkortet.



- | | | | |
|---|-----------------------------------|---|----------------|
| 1 | kontakter (4) | 2 | hovedkortkabel |
| 3 | kabler på berøringsskjermkort (4) | | |

- 4 Skru ut skruene som fester berøringsskjermkortet til kabinettet.
- 5 Løft berøringsskjermkortet ut av kabinettet.



1 skruer (2)

2 berøringsskjermkort

Sette inn berøringsskjermkortet


Prosedyre

- 1 Rett inn skruehullene på berøringsskjermkortet etter skruehullene på kabinettet.
- 2 Skru inn skruene som fester berøringsskjermkortet til kabinettet.
- 3 Koble alle kablene på berøringsskjermkortet til kontaktene på kortet, og fest låsene.
- 4 Koble hovedkortkabelen til kontakten på berøringsskjermkortet.
- 5 Rett inn berøringsskjermkortets skjold etter tappene på kabinettet, og klikk skjoldet på plass.

Etter jobben

- 1 Sett på igjen bakdekselet. Se "Sette på bakdekselet" på side 22.
- 2 Sett på igjen stativet. Se "Sette på stativet" på side 19.
- 3 Følg instruksjonene i "Etter at du har arbeidet inne i datamaskinen" på side 11.

Omformerkort

 **ADVARSEL:** Før du gjør noe arbeid inne i datamaskinen, må du lese sikkerhetsinformasjonen som fulgte med datamaskinen og følge trinnene i "Før du begynner" på side 9. Du finner mer informasjon om god sikkerhetspraksis på hjemmesiden for overholdelse av forskrifter (Regulatory Compliance) på www.dell.com/regulatory_compliance.

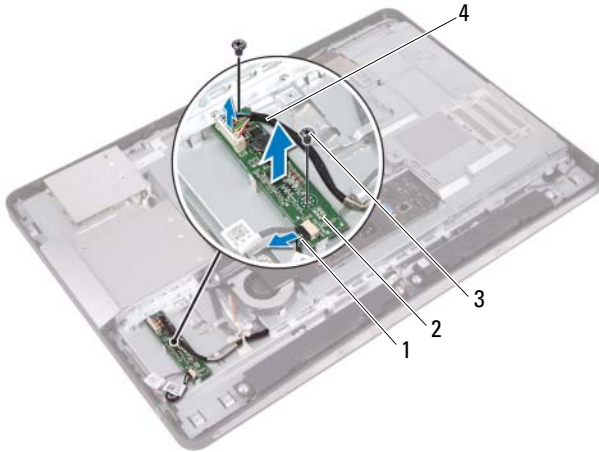
Ta ut omformerkortet

Før jobben

- 1 Ta av stativet. Se "Ta av stativet" på side 17.
- 2 Ta av bakdekselet. Se "Ta av bakdekselet" på side 21.

Prosedyre

- 1 Koble omformerkortkabelen og skjermbaklyskabelen fra kontaktene på omformerkortet.
- 2 Skru ut skruene som fester omformerkortet til kabinettet.
- 3 Ta omformerkortet ut av kabinettet.



- | | | | |
|---|------------------------------|---|-----------------------|
| 1 | skjermens bakkelysningskabel | 2 | omformerkort |
| 3 | skruer (2) | 4 | converter-board cable |

Sette inn omformerkortet

Prosedyre

- 1 Innrett skruehullene på omformerkortet etter skruehullene i kabinettet.
- 2 Skru inn skruene som fester omformerkortet til kabinettet.
- 3 Koble omformerkortkabelen og skjermbaklyskabelen til kontaktene på omformerkortet.

Etter jobben

- 1 Sett på igjen bakdekselet. Se "Sette på bakdekselet" på side 22.
- 2 Sett på igjen stativet. Se "Sette på stativet" på side 19.
- 3 Følg instruksjonene i "Etter at du har arbeidet inne i datamaskinen" på side 11.

Strømknappkort

⚠ ADVARSEL: Før du gjør noe arbeid inne i datamaskinen, må du lese sikkerhetsinformasjonen som fulgte med datamaskinen og følge trinnene i "Før du begynner" på side 9. Du finner mer informasjon om god sikkerhetspraksis på hjemmesiden for overholdelse av forskrifter (Regulatory Compliance) på www.dell.com/regulatory_compliance.

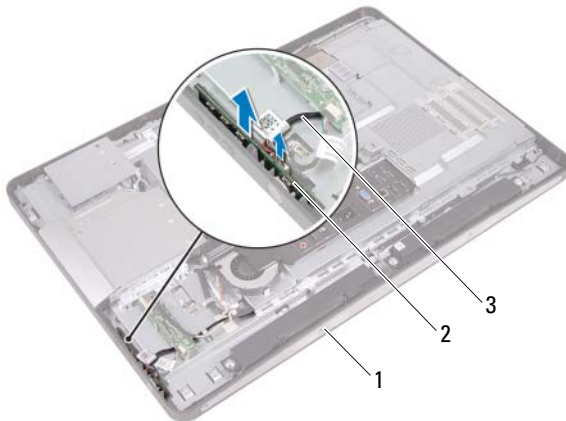
Ta ut strømknappkortet

Før jobben

- 1 Ta av stativet. Se "Ta av stativet" på side 17.
- 2 Ta av bakdekselet. Se "Ta av bakdekselet" på side 21.

Prosedyre

- 1 Bruk fingertuppene til å løfte strømknappkortet forsiktig av midtrammen.
- 2 Koble strømknappkortkabelen fra kontakten på strømknappkortet.



- | | | | |
|---|--------------------------|---|----------------|
| 1 | midtramme | 2 | strømknappkort |
| 3 | kabel til strømknappkort | | |

Sette inn strømknappkortet

Prosedyre

- 1 Koble strømknappkortkabelen til kontakten på strømknappkortet.
- 2 Skyv strømknappkortet inn i sporet på midtrammen.

Etter jobben

- 1 Sett på igjen bakdekselet. Se "Sette på bakdekselet" på side 22.
- 2 Sett på igjen stativet. Se "Sette på stativet" på side 19.
- 3 Følg instruksjonene i "Etter at du har arbeidet inne i datamaskinen" på side 11.

Minnemodul(er)

⚠ ADVARSEL: Før du gjør noe arbeid inne i datamaskinen, må du lese sikkerhetsinformasjonen som fulgte med datamaskinen og følge trinnene i "Før du begynner" på side 9. Du finner mer informasjon om god sikkerhetspraksis på hjemmesiden for overholdelse av forskrifter (Regulatory Compliance) på www.dell.com/regulatory_compliance.

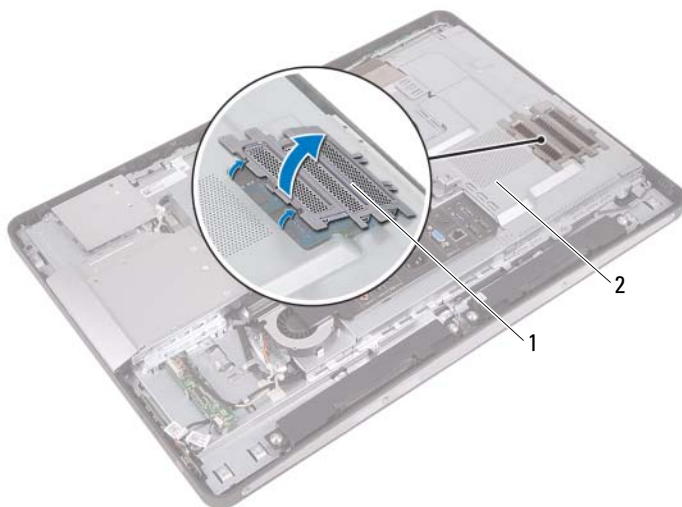
Ta ut minnemodulen(e)

Før jobben

- 1 Ta av stativet. Se "Ta av stativet" på side 17.
- 2 Ta av bakdekselet. Se "Ta av bakdekselet" på side 21.

Prosedyre

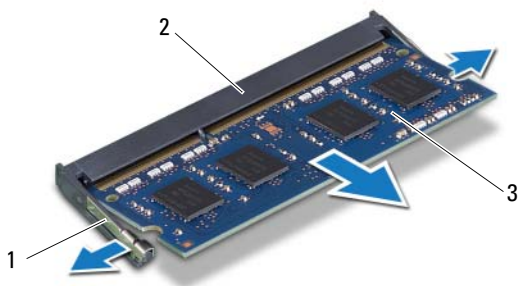
- 1 Bruk fingertuppene og løft minnemodulskjoldet for å fjerne det fra hovedkortskjoldet.



1 minnemodulskjold

2 hovedkortskjold

- 2 Bruk fingertuppene til å skille festeklipsene forsiktig fra hverandre på hver ende av minnemodulkontakten, helt til minnemodulen spretter opp.
- 3 Ta minnemodulen ut av minnemodulkontakten.



1 festeklemmer (2)

2 minnemodulkontakt

3 minnemodul

Sette inn minnemodulen(e)


Prosedyre

- 1 Juster hakket på minnemodulen etter tappen på minnemodulkontakten.
- 2 Skyv minnemodulen inn i sporet i 45 graders vinkel, og trykk modulen ned til den klikker på plass. Hvis du ikke hører et klikk, må du ta ut minnemodulen og sette den inn på nytt.
- 3 Sett minnemodulskjoldet på hovedkortskjoldet, og klikk minnemodulskjoldet på plass.

Etter jobben

- 1 Sett på igjen bakdekselet. Se "Sette på bakdekselet" på side 22.
- 2 Sett på igjen stativet. Se "Sette på stativet" på side 19.
- 3 Følg instruksjonene i "Etter at du har arbeidet inne i datamaskinen" på side 11.

Optisk stasjon

 **ADVARSEL:** Før du gjør noe arbeid inne i datamaskinen, må du lese sikkerhetsinformasjonen som fulgte med datamaskinen og følge trinnene i "Før du begynner" på side 9. Du finner mer informasjon om god sikkerhetspraksis på hjemmesiden for overholdelse av forskrifter (Regulatory Compliance) på www.dell.com/regulatory_compliance.

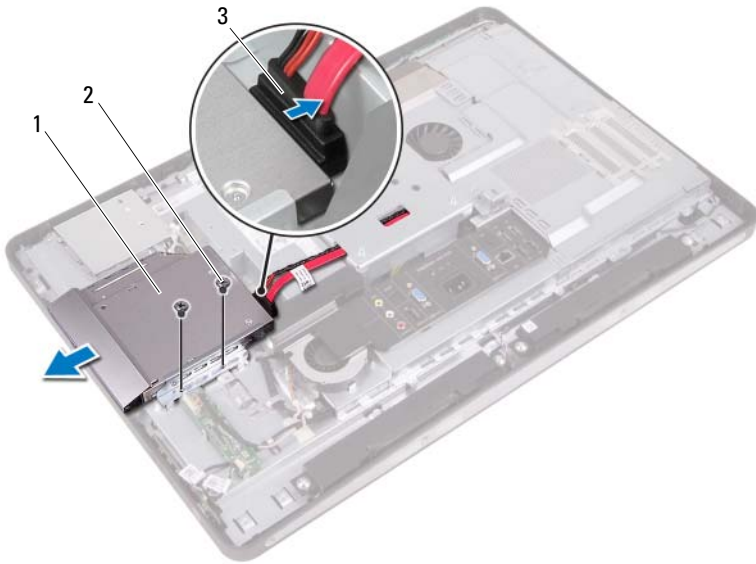
Ta ut den optiske stasjonen

Før jobben

- 1 Ta av stativet. Se "Ta av stativet" på side 17.
- 2 Ta av bakdekselet. Se "Ta av bakdekselet" på side 21.

Prosedyre

- 1 Koble strøm- og datakabelen fra kontakten på den optiske stasjonen.
- 2 Skru ut skruene som fester den optiske stasjonen til kabinettet.
- 3 Skyv den optiske stasjonen ut av kabinettet.



1 optisk stasjon

2 skruer (2)

3 strøm- og datakabel

- 4 Skru ut skruene som fester stasjonsbraketten til den optiske stasjonen.
- 5 Fjern braketten fra den optiske stasjonen.

- 6 Drei stasjonsrammen oppover for å løsne den fra stasjonen.
- 7 Fjern rammen fra den optiske stasjonen.



- 1 ramme på optisk stasjon
- 3 skruer (2)

- 2 brakett til optisk stasjon

Sette inn den optiske stasjonen

Prosedyre

- 1 Juster stasjonsrammen etter den optiske stasjonen, og klikk den på plass.
- 2 Juster skruehullene på braketten til den optiske stasjonen etter skruehullene på stasjonen.
- 3 Skru inn skruene som fester braketten til den optiske stasjonen.
- 4 Slyv den optiske stasjonen på plass, og pass på at skruehullene på stasjonsbraketten er på linje med skruehullene i kabinettet.
- 5 Skru inn skruene som fester den optiske stasjonen til kabinettet.
- 6 Koble strøm- og datakabelen til kontakten på den optiske stasjonen.

Etter jobben

- 1 Sett på igjen bakdekselet. Se "Sette på bakdekselet" på side 22.
- 2 Sett på igjen stativet. Se "Sette på stativet" på side 19.
- 3 Følg instruksjonene i "Etter at du har arbeidet inne i datamaskinen" på side 11.

VESA-monteringsbrakett

⚠ ADVARSEL: Før du gjør noe arbeid inne i datamaskinen, må du lese sikkerhetsinformasjonen som fulgte med datamaskinen og følge trinnene i "Før du begynner" på side 9. Du finner mer informasjon om god sikkerhetspraksis på hjemmesiden for overholdelse av forskrifter (Regulatory Compliance) på www.dell.com/regulatory_compliance.

✍ MERK: Målene på VESA-monteringsbraketten på din datamaskin er 100 x 100 mm.

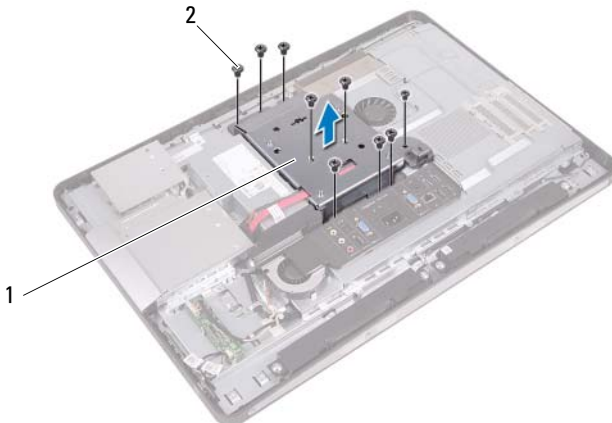
Ta av VESA-monteringsbraketten

Før jobben

- 1 Ta av stativet. Se "Ta av stativet" på side 17.
- 2 Ta av bakdekselet. Se "Ta av bakdekselet" på side 21.

Prosedyre

- 1 Skru ut skruene som fester VESA-monteringsbraketten til kabinettet.
- 2 Løft VESA-monteringsbraketten ut av kabinettet.



1 VESA-monteringsbrakett

2 skruer (9)

Sette på VESA-monteringsbraketten


Prosedyre

- 1 Tilpass skruehullene på VESA-monteringsbraketten etter skruehullene på kabinettet.
- 2 Skru inn skruene som fester VESA-monteringsbraketten til kabinettet.

Etter jobben

- 1 Sett på igjen bakdekselet. Se "Sette på bakdekselet" på side 22.
- 2 Sett på igjen stativet. Se "Sette på stativet" på side 19.
- 3 Følg instruksjonene i "Etter at du har arbeidet inne i datamaskinen" på side 11.

Harddisk

 **ADVARSEL:** Før du gjør noe arbeid inne i datamaskinen, må du lese sikkerhetsinformasjonen som fulgte med datamaskinen og følge trinnene i "Før du begynner" på side 9. Du finner mer informasjon om god sikkerhetspraksis på hjemmesiden for overholdelse av forskrifter (Regulatory Compliance) på www.dell.com/regulatory_compliance.

 **FORSIKTIG:** For å unngå tap av data må du ikke ta ut harddisken mens datamaskinen er på eller i hvilemodus.

 **FORSIKTIG:** Harddisker er ekstremt skjøre. Vær varsom når du håndterer harddisken.

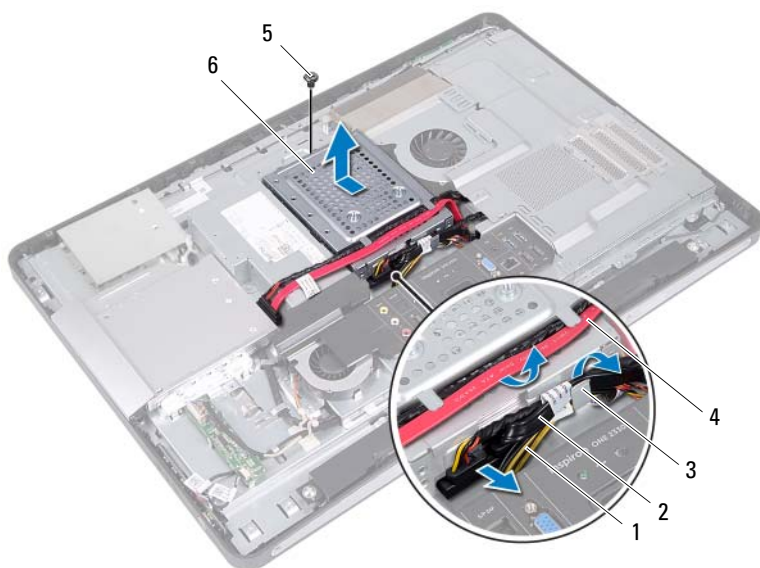
Ta ut harddisken

Før jobben

- 1 Ta av stativet. Se "Ta av stativet" på side 17.
- 2 Ta av bakdekselet. Se "Ta av bakdekselet" på side 21.
- 3 Ta av VESA-monteringsbraketten.
Se "Ta av VESA-monteringsbraketten" på side 41.

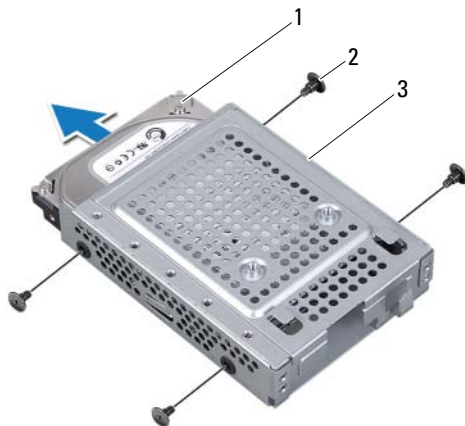
Prosedyre

- 1 Fjern den optiske stasjonens strøm- og datakabel fra kabelføringene på harddiskrammen.
- 2 Koble strøm- og datakablene fra kontakten på harddisken.
- 3 Fjern strømforsyningskabelen fra kabelføringene på harddiskrammen.
- 4 Skru ut skruen som fester harddiskrammen til kabinettet.
- 5 Skyv harddiskrammen mot toppen av datamaskinen, og ta den ut av kabinettet.



- | | | | |
|---|----------------------|---|--------------------------------------|
| 1 | strømforsyningskabel | 2 | strøm- og datakabel (harddisk) |
| 3 | kabelføring | 4 | strøm- og datakabel (optisk stasjon) |
| 5 | skruer | 6 | harddiskramme |

- 6 Skru ut skruene som fester harddiskrammen til harddisken.
- 7 Løft harddisken ut av harddiskrammen.



1 harddisk

2 skruer (4)

3 harddiskramme

Sette inn harddisken


Prosedyre

- 1 Skyv harddisken inn i harddiskrammen.
- 2 Rett inn skruehullene på harddiskrammen etter skruehullene på harddisken.
- 3 Skru inn skruene som fester harddiskrammen til harddisken.
- 4 Sett harddiskrammen på kabinettet, og skyv den mot bunnen av datamaskinen. Pass på at tappene i bunnen av harddiskrammen glir inn i sporene på kabinettet.
- 5 Før strømforsyningskabelen gjennom kabelføringen på harddiskrammen.
- 6 Før den optiske stasjonens strøm- og datakabel gjennom kabelføringene på harddiskrammen.
- 7 Før harddiskens strøm- og datakabel gjennom kabelføringen på harddiskrammen.
- 8 Koble strøm- og datakablene til kontakten på harddisken.

Etter jobben

- 1 Sett på plass VESA-monteringsbraketten.
Se "Sette på VESA-monteringsbraketten" på side 42.
- 2 Sett på igjen bakdekselet. Se "Sette på bakdekselet" på side 22.
- 3 Sett på igjen stativet. Se "Sette på stativet" på side 19.
- 4 Følg instruksjonene i "Etter at du har arbeidet inne i datamaskinen" på side 11.

Hovedkortskjold

 **ADVARSEL:** Før du gjør noe arbeid inne i datamaskinen, må du lese sikkerhetsinformasjonen som fulgte med datamaskinen og følge trinnene i "Før du begynner" på side 9. Du finner mer informasjon om god sikkerhetspraksis på hjemmesiden for overholdelse av forskrifter (Regulatory Compliance) på www.dell.com/regulatory_compliance.

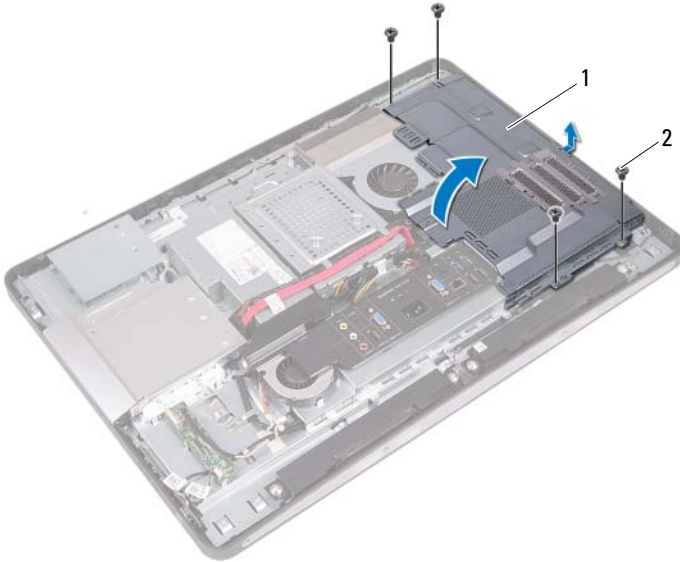
Ta av hovedkortskjoldet

Før jobben

- 1 Ta av stativet. Se "Ta av stativet" på side 17.
- 2 Ta av bakdekselet. Se "Ta av bakdekselet" på side 21.
- 3 Ta av VESA-monteringsbraketten.
Se "Ta av VESA-monteringsbraketten" på side 41.

Prosedyre

- 1 Skru ut skruene som fester hovedkortskjoldet til kabinettet.
- 2 Snu hovedkortskjoldet til siden av datamaskinen, og løsne deretter hovedkortskjoldet fra kabinettet.



1 hovedkortskjold

2 skruer (4)

Sette på hovedkortskjoldet

Prosedyre

- 1 Juster skruehullene på hovedkortskjoldet etter skruehullene på kabinettet.
- 2 Skru inn skruene som fester hovedkortskjoldet til kabinettet.

Etter jobben

- 1 Sett på plass VESA-monteringsbraketten.
Se "Sette på VESA-monteringsbraketten" på side 42.
- 2 Sett på igjen bakdekselet. Se "Sette på bakdekselet" på side 22.
- 3 Sett på igjen stativet. Se "Sette på stativet" på side 19.
- 4 Følg instruksjonene i "Etter at du har arbeidet inne i datamaskinen" på side 11.

Trådløst minikort



ADVARSEL: Før du gjør noe arbeid inne i datamaskinen, må du lese sikkerhetsinformasjonen som fulgte med datamaskinen og følge trinnene i "Før du begynner" på side 9. Du finner mer informasjon om god sikkerhetspraksis på hjemmesiden for overholdelse av forskrifter (Regulatory Compliance) på www.dell.com/regulatory_compliance.



MERK: Dell kan ikke garantere at minikort fra andre produsenter er kompatible med denne enheten, og kan heller ikke tilby kundestøtte på kort fra andre kilder enn Dell.

Hvis du bestilte et trådløst minikort sammen med datamaskinen, er kortet allerede installert.

Datamaskinen har et halvt minikortspor som støtter et kombinasjonskort for trådløst lokalnett (WLAN) + Bluetooth.

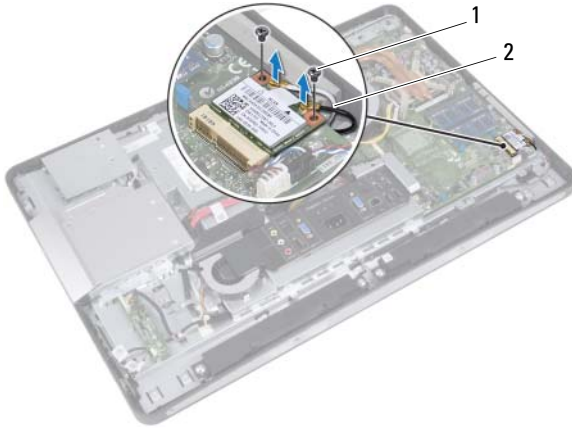
Ta ut det trådløse minikortet

Før jobben

- 1 Ta av stativet. Se "Ta av stativet" på side 17.
- 2 Ta av bakdekselet. Se "Ta av bakdekselet" på side 21.
- 3 Ta av VESA-monteringsbraketten.
Se "Ta av VESA-monteringsbraketten" på side 41.
- 4 Ta av hovedkortskjoldet. Se "Ta av hovedkortskjoldet" på side 47.

Prosedyre

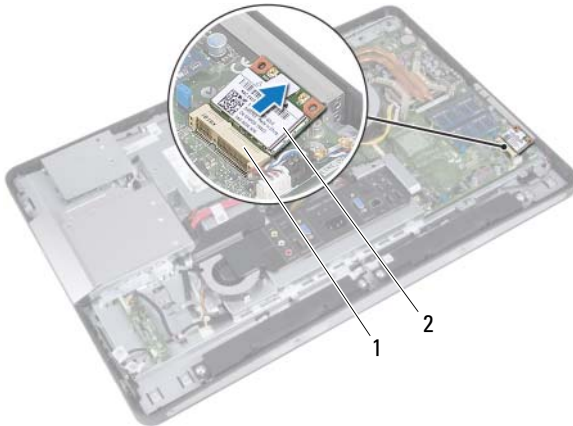
- 1 Koble antennekablene fra kontaktene på minikortet.
- 2 Skru ut skruene som fester minikortet til hovedkortkontakten.



1 skruer (2)

2 antennekabler (2)

- 3 Skyv minikortet ut av kontakten på hovedkortet.



1 hovedkortkontakt

2 minikort

Sette inn det trådløse minikortet

Prosedyre

- 1 Juster hakket på minikortet etter tappen på hovedkortkontakten.

△ **FORSIKTIG: Bruk fast og jevnt trykk til å skyve minikortet på plass. Hvis du bruker for mye makt, kan du skade kontakten.**

△ **FORSIKTIG: Kontaktene er laget for å sikre riktig innsetting. Hvis du føler motstand, må du kontrollere kontaktene på minikortet og på hovedkortet, og justere minikortet på nytt.**

△ **FORSIKTIG: For å unngå skader på minikortet må du aldri legge ledninger under minikortet.**

- 2 Sett inn minikortkontakten i 45 graders vinkel i kontakten på hovedkortet.
- 3 Trykk den andre enden av minikortet ned i sporet på hovedkortet, og skru inn skruene som fester minikortet til hovedkortet.
- 4 Koble antennekablene til kontaktene på minikortet.

Tabellen nedenfor viser fargeplanen for antennekablene for minikortet som datamaskinen støtter.

Kontakter på minikortet	Farger på antennekabelen
WLAN + Bluetooth (2 kabler)	
Hoved-WLAN + Bluetooth (hvit trekant)	hvit
Hjelp-WLAN + Bluetooth (svart trekant)	svart

Etter jobben

- 1** Sett på igjen hovedkortskjoldet. Se "Sette på hovedkortskjoldet" på side 49.
- 2** Sett på plass VESA-monteringsbraketten.
Se "Sette på VESA-monteringsbraketten" på side 42.
- 3** Sett på igjen bakdekselet. Se "Sette på bakdekselet" på side 22.
- 4** Sett på igjen stativet. Se "Sette på stativet" på side 19.
- 5** Følg instruksjonene i "Etter at du har arbeidet inne i datamaskinen" på side 11.

Høytalere



ADVARSEL: Før du gjør noe arbeid inne i datamaskinen, må du lese sikkerhetsinformasjonen som fulgte med datamaskinen og følge trinnene i "Før du begynner" på side 9. Du finner mer informasjon om god sikkerhetspraksis på hjemmesiden for overholdelse av forskrifter (Regulatory Compliance) på www.dell.com/regulatory_compliance.

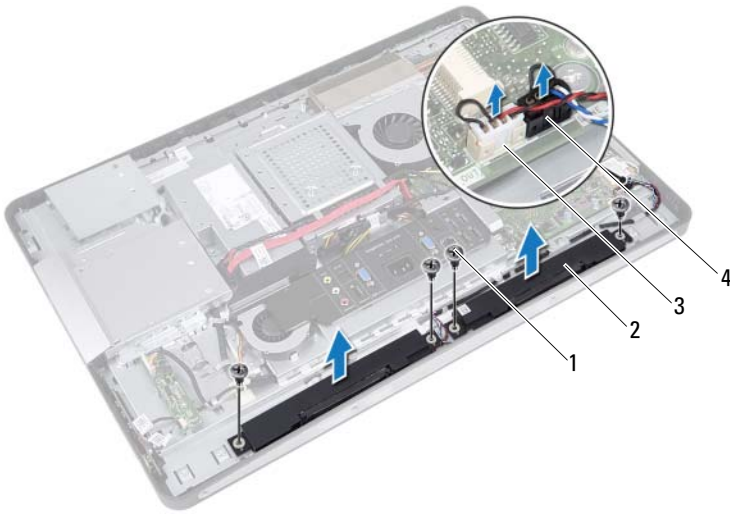
Ta av høytalerne

Før jobben

- 1 Ta av stativet. Se "Ta av stativet" på side 17.
- 2 Ta av bakdekselet. Se "Ta av bakdekselet" på side 21.
- 3 Ta av VESA-monteringsbraketten.
Se "Ta av VESA-monteringsbraketten" på side 41.
- 4 Ta av hovedkortskjoldet. Se "Ta av hovedkortskjoldet" på side 47.

Prosedyre

- 1 Koble venstre og høyre høyttalerkabel fra kontaktene på hovedkortet.
- 2 Fjern høyttalerkablene fra føringssporene på kabinettet.
- 3 Skru ut skruene som fester høyttalerne til kabinettet.
- 4 Løft høyttalerne av kabinettet.



- | | | | |
|---|----------------------------------|---|------------------------------------|
| 1 | skruer (4) | 2 | høyttalere (2) |
| 3 | kontakt for høyre høyttalerkabel | 4 | kontakt for venstre høyttalerkabel |

Sette inn høyttalerne

Prosedyre

- 1 Juster skruehullene på høyttalerne etter skruehullene i kabinettet.
- 2 Skru inn skruene som fester høyttalerne til kabinettet.
- 3 Før høyttalerkablene gjennom føringssporene på kabinettet.
- 4 Koble venstre og høyre høyttalerkabel til kontaktene på hovedkortet.

Etter jobben

- 1 Sett på igjen hovedkortskjoldet. Se "Sette på hovedkortskjoldet" på side 49.
- 2 Sett på plass VESA-monteringsbraketten.
Se "Sette på VESA-monteringsbraketten" på side 42.
- 3 Sett på igjen bakdekselet. Se "Sette på bakdekselet" på side 22.
- 4 Sett på igjen stativet. Se "Sette på stativet" på side 19.
- 5 Følg instruksjonene i "Etter at du har arbeidet inne i datamaskinen" på side 11.

Prosessorens varmeavleder

 **ADVARSEL:** Før du gjør noe arbeid inne i datamaskinen, må du lese sikkerhetsinformasjonen som fulgte med datamaskinen og følge trinnene i "Før du begynner" på side 9. Du finner mer informasjon om god sikkerhetspraksis på hjemmesiden for overholdelse av forskrifter (Regulatory Compliance) på www.dell.com/regulatory_compliance.

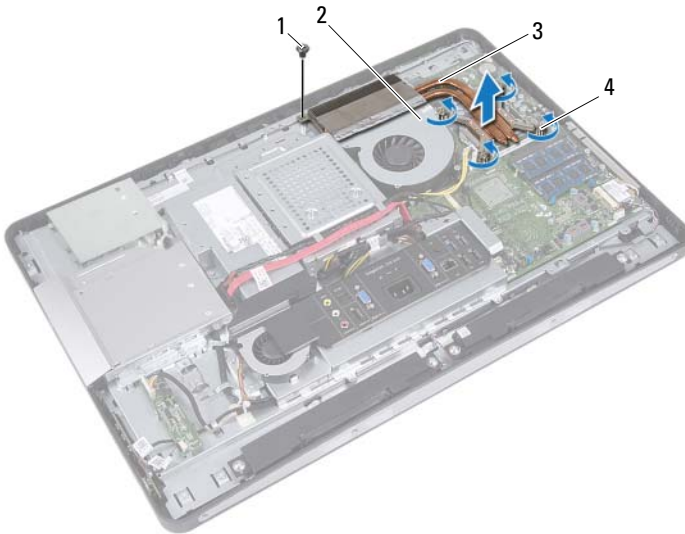
Ta ut prosessorens varmeavleder

Før jobben

- 1 Ta av stativet. Se "Ta av stativet" på side 17.
- 2 Ta av bakdekselet. Se "Ta av bakdekselet" på side 21.
- 3 Ta av VESA-monteringsbraketten.
Se "Ta av VESA-monteringsbraketten" på side 41.
- 4 Ta av hovedkortskjoldet. Se "Ta av hovedkortskjoldet" på side 47.

Prosedyre

- 1 Skru ut skruen som fester prosessorens varmeavleder til kabinettet.
- 2 Løsne i rekkefølge (angitt på prosessorens varmeavleder) festeskrueene som fester prosessorens varmeavleder til hovedkortet.
- 3 Pirk av den delen av aluminiumsfolien som er festet over prosessorens varmeavledervifte.
- 4 Løft prosessorens varmeavleder av hovedkortet.



- | | | | |
|---|---------------------------|---|-----------------|
| 1 | skru | 2 | aluminiumsfolie |
| 3 | prosessorens varmeavleder | 4 | festeskruer (4) |

Sette inn prosessorens varmeavleder

Prosedyre



MERK: Det opprinnelige termiske fettene kan brukes om igjen hvis det opprinnelige hovedkortet og varmeavlederen settes inn igjen sammen. Hvis hovedkortet eller varmeavlederen blir byttet ut, må du bruke den termiske puten som fulgte med i pakken slik at termisk konduktivitet oppnås.

- 1 Tørk av termisk fett fra bunnen av varmeavlederen, og påfør det igjen.
- 2 Rett inn skruehullene på varmeavlederen etter skruehullene på hovedkortet.
- 3 Trekk til i rekkefølge (angitt på prosessorens varmeavleder) festeskruene som fester prosessorens varmeavleder til hovedkortet.
- 4 Skru inn skruen som fester prosessorens varmeavleder til kabinettet.
- 5 Fest aluminiumfolien på prosessorens varmeavleder over varmeavlederviften.

Etter jobben

- 1 Sett på igjen hovedkortskjoldet. Se "Sette på hovedkortskjoldet" på side 49.
- 2 Sett på plass VESA-monteringsbraketten.
Se "Sette på VESA-monteringsbraketten" på side 42.
- 3 Sett på igjen bakdekselet. Se "Sette på bakdekselet" på side 22.
- 4 Sett på igjen stativet. Se "Sette på stativet" på side 19.
- 5 Følg instruksjonene i "Etter at du har arbeidet inne i datamaskinen" på side 11.

Prosessoren varmeavledervifte



ADVARSEL: Før du gjør noe arbeid inne i datamaskinen, må du lese sikkerhetsinformasjonen som fulgte med datamaskinen og følge trinnene i "Før du begynner" på side 9. Du finner mer informasjon om god sikkerhetspraksis på hjemmesiden for overholdelse av forskrifter (Regulatory Compliance) på www.dell.com/regulatory_compliance.

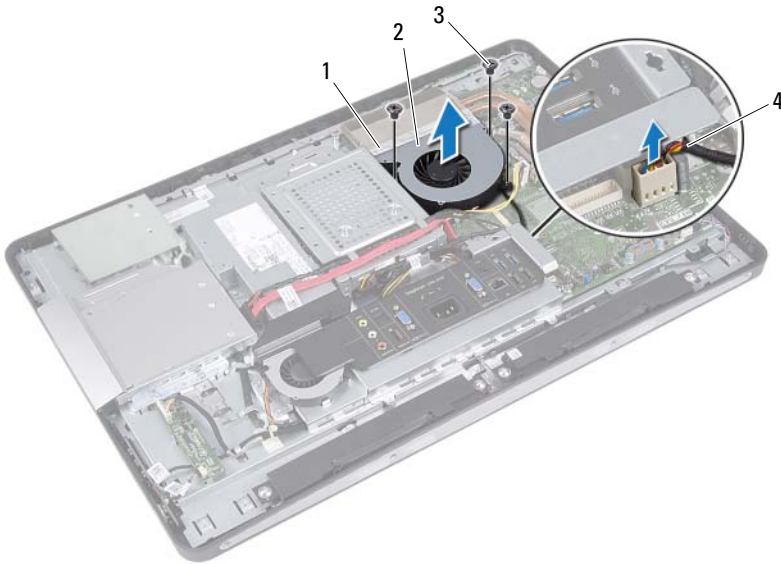
Ta av prosessorens varmeavledervifte

Før jobben

- 1 Ta av stativet. Se "Ta av stativet" på side 17.
- 2 Ta av bakdekselet. Se "Ta av bakdekselet" på side 21.
- 3 Ta av VESA-monteringsbraketten.
Se "Ta av VESA-monteringsbraketten" på side 41.
- 4 Ta av hovedkortskjoldet. Se "Ta av hovedkortskjoldet" på side 47.

Prosedyre

- 1 Koble kabelen til prosessorens varmeavledervifte fra kontakten på hovedkortet.
- 2 Skru ut skruene som fester prosessorens varmeavledervifte til kabinettet.
- 3 Pirk av den delen av aluminiumsfolien som er festet over prosessorens varmeavleder.
- 4 Løft prosessorens varmeavledervifte ut av kabinettet.



- | | | | |
|---|-----------------|---|--|
| 1 | aluminiumsfolie | 2 | prosessoren varmeavledervifte |
| 3 | skruer (3) | 4 | kabel til prosessorens varmeavledervifte |

Sette inn prosessorens varmeavledervifte

Prosedyre

- 1 Juster skruehullene på varmeavlederviften etter skruehullene i kabinettet.
- 2 Skru inn skruene som fester prosessorens varmeavledervifte til kabinettet.
- 3 Koble kabelen til prosessorens varmeavledervifte til kontakten på hovedkortet.
- 4 Fest aluminiumsfolien på prosessorens varmeavledervifte over prosessorens varmeavleder.

Etter jobben

- 1 Sett på igjen hovedkortskjoldet. Se "Sette på hovedkortskjoldet" på side 49.
- 2 Sett på plass VESA-monteringsbraketten.
Se "Sette på VESA-monteringsbraketten" på side 42.
- 3 Sett på igjen bakdekselet. Se "Sette på bakdekselet" på side 22.
- 4 Sett på igjen stativet. Se "Sette på stativet" på side 19.
- 5 Følg instruksjonene i "Etter at du har arbeidet inne i datamaskinen" på side 11.

Proseszor



ADVARSEL: Før du gjør noe arbeid inne i datamaskinen, må du lese sikkerhetsinformasjonen som fulgte med datamaskinen og følge trinnene i "Før du begynner" på side 9. Du finner mer informasjon om god sikkerhetspraksis på hjemmesiden for overholdelse av forskrifter (Regulatory Compliance) på www.dell.com/regulatory_compliance.

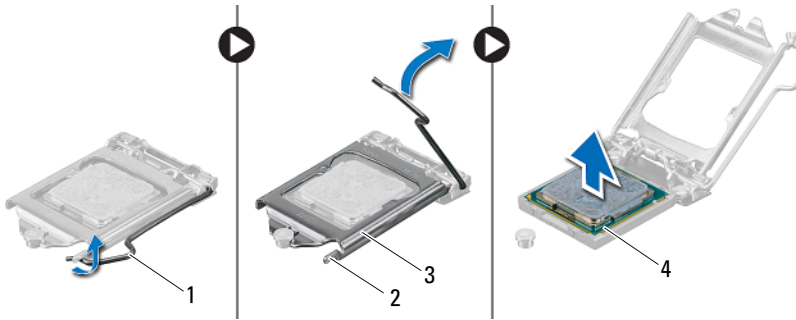
Ta ut prosessoren

Før jobben

- 1 Ta av stativet. Se "Ta av stativet" på side 17.
- 2 Ta av bakdekselet. Se "Ta av bakdekselet" på side 21.
- 3 Ta av VESA-monteringsbraketten.
Se "Ta av VESA-monteringsbraketten" på side 41.
- 4 Ta av hovedkortskjoldet. Se "Ta av hovedkortskjoldet" på side 47.
- 5 Ta ut prosessorens varmeavleder.
Se "Ta ut prosessorens varmeavleder" på side 59.

Prosedyre

- 1 Trykk og skyv utløserspaken ned på prosessordekslet, og trekk den deretter utover for å løse den ut fra fliken som fester den.
- 2 Trekk utløserspaken helt opp for å åpne prosessordekslet. La utløserspaken stå i utløserposisjon slik at sokkelen er klar til å motta den nye prosessoren.
- 3 Løft prosessoren forsiktig og ta den ut av sokkelen.



1 utløserpak

2 tapp

3 prosessordeksel

4 prosessor

Sette inn prosessoren

Prosedyre

- 1 Pakk ut den nye prosessoren, og pass på at du ikke berører undersiden av den.

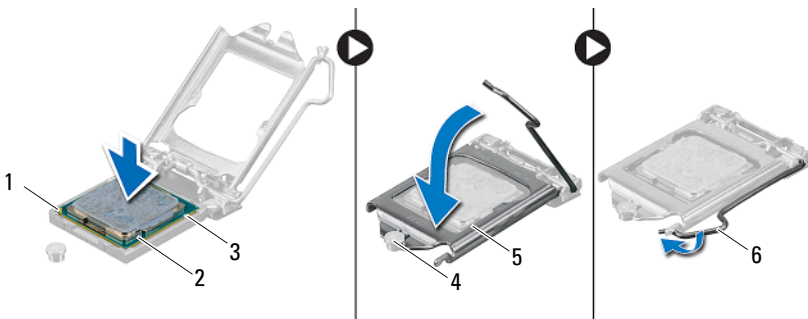
△ **FORSIKTIG: Forbind deg selv til jord ved å berøre en umalt metallflate.**

△ **FORSIKTIG: Du må plassere prosessoren riktig i processorsokkelen for å unngå permanent skade på prosessoren.**

- 2 Hvis utløserpaken på sokkelen ikke er helt trukket ut, trekker du den helt ut.
- 3 Hold justeringshakkene på prosessoren på linje med justeringshakkene på sokkelen.
- 4 Juster pinne 1-hjørnet på prosessoren etter sokkelen, og plasser prosessoren i sokkelen. Sett prosessoren forsiktig inn i sokkelen og kontroller at den er riktig plassert.

△ **FORSIKTIG: Kontroller at hakket på processordekslet er plassert under justeringspinnen.**

- 5 Lukk processordekslet når prosessoren er ordentlig på plass i sokkelen.
- 6 Drei utløserpaken ned, og skyv den under tappene på processordekslet.



- 1 prosessorens pinne-1-indikator
- 3 justeringshakk (2)
- 5 processordeksel

- 2 prosessor
- 4 justeringspinne
- 6 utløserpak

7 Tørk av termisk fett fra bunnen av varmeavleder.

8 Påfør termisk fett på toppen av prosessoren.



FORSIKTIG: Husk å påføre nytt termisk fett. Det nye termiske fettet er svært viktig for å få tilstrekkelig termisk kontakt, noe som er nødvendig for å oppnå optimal prosessordrift.

Etter jobben

1 Sett inn prosessorens varmeavleder.

Se "Sette inn prosessorens varmeavleder" på side 61.

2 Sett på igjen hovedkortskjoldet. Se "Sette på hovedkortskjoldet" på side 49.

3 Sett på plass VESA-monteringsbraketten.


Se "Sette på VESA-monteringsbraketten" på side 42.

4 Sett på igjen bakdekselet. Se "Sette på bakdekselet" på side 22.

5 Sett på igjen stativet. Se "Sette på stativet" på side 19.

6 Følg instruksjonene i "Etter at du har arbeidet inne i datamaskinen" på side 11.

Strømforsyningsviftebrakett

 **ADVARSEL:** Før du gjør noe arbeid inne i datamaskinen, må du lese sikkerhetsinformasjonen som fulgte med datamaskinen og følge trinnene i "Før du begynner" på side 9. Du finner mer informasjon om god sikkerhetspraksis på hjemmesiden for overholdelse av forskrifter (Regulatory Compliance) på www.dell.com/regulatory_compliance.

Ta av strømforsyningsviftebraketten

Før jobben

- 1 Ta av stativet. Se "Ta av stativet" på side 17.
- 2 Ta av bakdekselet. Se "Ta av bakdekselet" på side 21.

Prosedyre

- 1 Skru ut skruen som fester strømforsyningsviftebraketten til kabinettet.
- 2 Løft strømforsyningsviftebraketten ut av kabinettet.



1 skru

2 strømforsyningsviftebrakett

Sette på strømforsyningsviftebraketten

Prosedyre

- 1 Juster skruehullet på strømforsyningsviftebraketten etter skruehullet på kabinettet.
- 2 Skru inn skruen som fester strømforsyningsviftebraketten til kabinettet.

Etter jobben

- 1 Sett på igjen bakdekselet. Se "Sette på bakdekselet" på side 22.
- 2 Sett på igjen stativet. Se "Sette på stativet" på side 19.
- 3 Følg instruksjonene i "Etter at du har arbeidet inne i datamaskinen" på side 11.

I/U-deksel

 **ADVARSEL:** Før du gjør noe arbeid inne i datamaskinen, må du lese sikkerhetsinformasjonen som fulgte med datamaskinen og følge trinnene i "Før du begynner" på side 9. Du finner mer informasjon om god sikkerhetspraksis på hjemmesiden for overholdelse av forskrifter (Regulatory Compliance) på www.dell.com/regulatory_compliance.

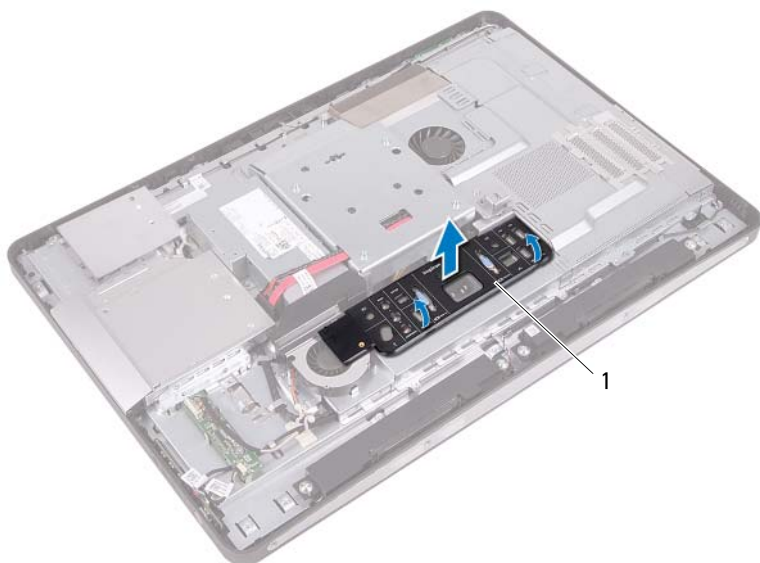
Ta av I/U-dekselet

Før jobben

- 1 Ta av stativet. Se "Ta av stativet" på side 17.
- 2 Ta av bakdekselet. Se "Ta av bakdekselet" på side 21.

Prosedyre

Løft I/U-dekselet forsiktig for å løsne det fra tappene som fester det til kabinettet.



1 I/U-deksel

Sette på I/U-dekslet

Prosedyre

Plasser I/U-dekselet over I/U-kortskjoldet og klikk det på plass.

Etter jobben

- 1 Sett på igjen bakdekselet. Se "Sette på bakdekselet" på side 22.
- 2 Sett på igjen stativet. Se "Sette på stativet" på side 19.
- 3 Følg instruksjonene i "Etter at du har arbeidet inne i datamaskinen" på side 11.

I/U-kortskjold

 **ADVARSEL:** Før du gjør noe arbeid inne i datamaskinen, må du lese sikkerhetsinformasjonen som fulgte med datamaskinen og følge trinnene i "Før du begynner" på side 9. Du finner mer informasjon om god sikkerhetspraksis på hjemmesiden for overholdelse av forskrifter (Regulatory Compliance) på www.dell.com/regulatory_compliance.

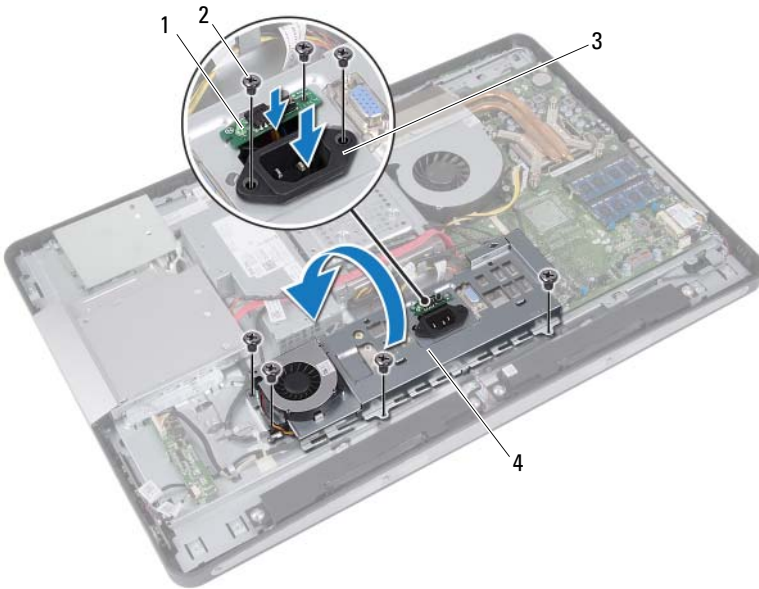
Ta av I/U-kortskjoldet

Før jobben

- 1 Ta av stativet. Se "Ta av stativet" på side 17.
- 2 Ta av bakdekselet. Se "Ta av bakdekselet" på side 21.
- 3 Ta av VESA-monteringsbraketten.
Se "Ta av VESA-monteringsbraketten" på side 41.
- 4 Ta av hovedkortskjoldet. Se "Ta av hovedkortskjoldet" på side 47.
- 5 Ta av viftebraketten på strømforsyningen.
Se "Ta av strømforsyningsviftebraketten" på side 71.
- 6 Ta av I/U-dekselet. Se "Ta av I/U-dekselet" på side 75.

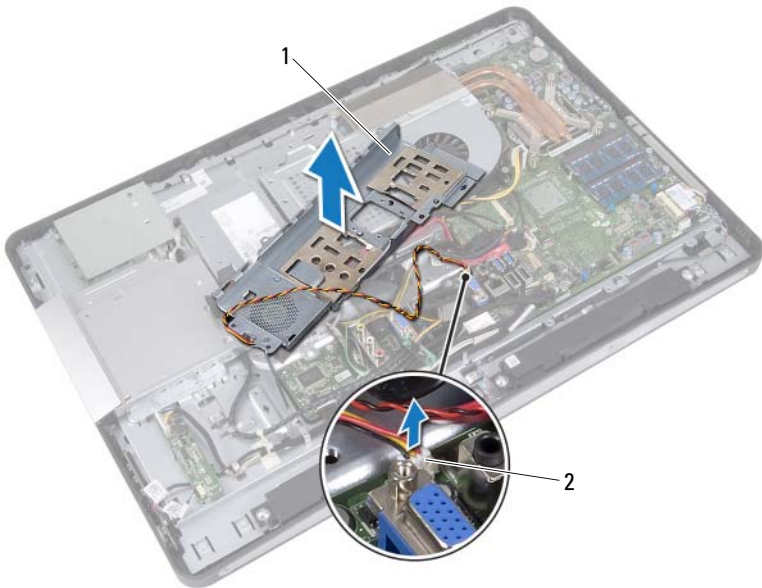
Prosedyre

- 1 Skru ut skruene som fester strømporten til I/U-kortskjoldet.
- 2 Skru ut skruene som fester strømforsyningskontrollkortet til I/U-kortskjoldet.
- 3 Skru ut skruene som fester I/U-kortskjoldet til kabinettet.
- 4 Snu I/U-kortet og legg det på harddiskrammen.



- | | | | |
|---|-----------------------------|---|----------------|
| 1 | strømforsyningskontrollkort | 2 | skruer (7) |
| 3 | strømport | 4 | I/U-kortskjold |

- 5 Skyv strømporten og strømforsyningskontrollkortet gjennom åpningen i I/U-kortskjoldet.
- 6 Koble kabelen på strømforsyningsviften fra kontaktene på hovedkortet.
- 7 Løft I/U-kortskjoldet av kabinettet.



1 I/U-kortskjold

2 strømforsyningsviftekabel

Sette inn I/U-kortskjoldet

Prosedyre

- 1 Koble kabelen på strømforsyningsviften til kontaktene på hovedkortet.
- 2 Skyv strømporten og strømforsyningskontrollkortet gjennom åpningen i I/U-kortskjoldet.
- 3 Juster skruehullene på I/U-kortskjoldet etter skruehullene på kabinettet.
- 4 Skru inn skruene som fester I/U-kortskjoldet til kabinettet.
- 5 Skru inn skruene som fester strømforsyningskontrollkortet til I/U-kortskjoldet.
- 6 Skru inn skruene som fester strømporten til I/U-kortskjoldet.

Etter jobben

- 1 Sett på plass I/U-dekselet. Se "Sette på I/U-dekslet" på side 77.
- 2 Sett på viftebraketten på strømforsyningen.
Se "Sette på strømforsyningsviftebraketten" på side 73.
- 3 Sett på igjen hovedkortskjoldet. Se "Sette på hovedkortskjoldet" på side 49.
- 4 Sett på plass VESA-monteringsbraketten.
Se "Sette på VESA-monteringsbraketten" på side 42.
- 5 Sett på igjen bakdekselet. Se "Sette på bakdekselet" på side 22.
- 6 Sett på igjen stativet. Se "Sette på stativet" på side 19.
- 7 Følg instruksjonene i "Etter at du har arbeidet inne i datamaskinen" på side 11.

Strømforsyningsenhet

 **ADVARSEL:** Før du gjør noe arbeid inne i datamaskinen, må du lese sikkerhetsinformasjonen som fulgte med datamaskinen og følge trinnene i "Før du begynner" på side 9. Du finner mer informasjon om god sikkerhetspraksis på hjemmesiden for overholdelse av forskrifter (Regulatory Compliance) på www.dell.com/regulatory_compliance.

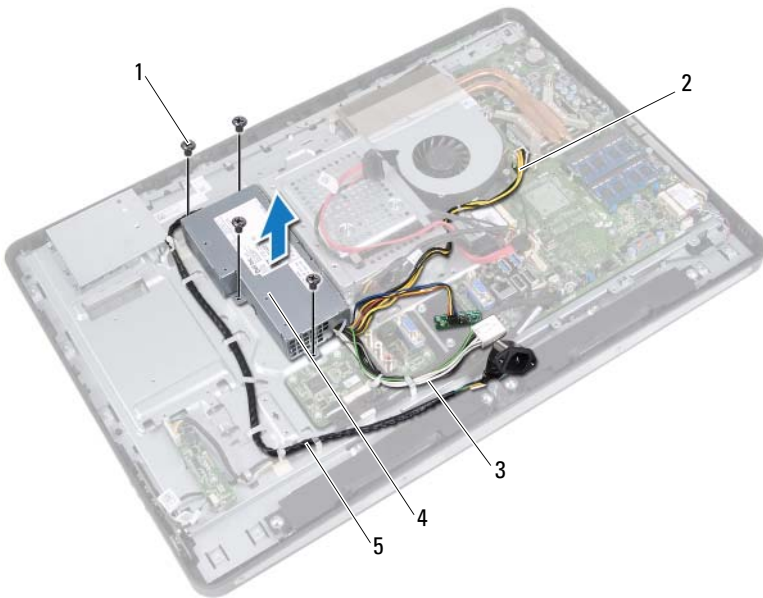
Ta ut strømforsyningsenheten

Før jobben

- 1 Ta av stativet. Se "Ta av stativet" på side 17.
- 2 Ta av bakdekselet. Se "Ta av bakdekselet" på side 21.
- 3 Ta av VESA-monteringsbraketten.
Se "Ta av VESA-monteringsbraketten" på side 41.
- 4 Ta av hovedkortskjoldet. Se "Ta av hovedkortskjoldet" på side 47.
- 5 Ta av viftebraketten på strømforsyningen.
Se "Ta av strømforsyningsviftebraketten" på side 71.
- 6 Ta av I/U-dekselet. Se "Ta av I/U-dekselet" på side 75.
- 7 Ta av I/U-kortskjoldet. Se "Ta av I/U-kortskjoldet" på side 79.

Prosedyre

- 1 Koble hovedstrømkabelen og prosessorens strømkabel fra kontaktene på hovedkortet.
- 2 Fjern hovedstrømkabelen og prosessorens strømkabel fra kabelføringen i kabinettet.
- 3 Fjern kabelen til strømforsyningsporten fra kabelføringen i kabinettet.
- 4 Skru ut skruene som fester strømforsyningsenheten til kabinettet.
- 5 Løft strømforsyningsenheten ut av kabinettet.



- | | | | |
|---|-----------------|---|-------------------------|
| 1 | skruer (4) | 2 | prosessorens strømkabel |
| 3 | hovedstrømkabel | 4 | strømforsyningsenhet |
| 5 | strømportkabel | | |

Sette inn strømforsyningsenheten

Prosedyre

- 1 Juster skruehullene på strømforsyningsenheten etter skruehullene i kabinettet.
- 2 Skru inn skruene som fester strømforsyningsenheten til kabinettet.
- 3 Før kabelen til strømforsyningsporten gjennom kabelføringen i kabinettet.
- 4 Før hovedstrømkabelen og prosessorens strømkabel gjennom kabelføringen i kabinettet.
- 5 Koble hovedstrømkabelen og prosessorens strømkabel til kontaktene på hovedkortet.

Etter jobben

- 1 Sett på I/U-kortskjoldet. Se "Sette inn I/U-kortskjoldet" på side 82.
- 2 Sett på plass I/U-dekselet. Se "Sette på I/U-dekslet" på side 77.
- 3 Sett på viftebraketten på strømforsyningen.
Se "Sette på strømforsyningsviftebraketten" på side 73.
- 4 Sett på igjen hovedkortskjoldet. Se "Sette på hovedkortskjoldet" på side 49.
- 5 Sett på plass VESA-monteringsbraketten.
Se "Sette på VESA-monteringsbraketten" på side 42.
- 6 Sett på igjen bakdekselet. Se "Sette på bakdekselet" på side 22.
- 7 Sett på igjen stativet. Se "Sette på stativet" på side 19.
- 8 Følg instruksjonene i "Etter at du har arbeidet inne i datamaskinen" på side 11.

Strømforsyningsvifte



ADVARSEL: Før du gjør noe arbeid inne i datamaskinen, må du lese sikkerhetsinformasjonen som fulgte med datamaskinen og følge trinnene i "Før du begynner" på side 9. Du finner mer informasjon om god sikkerhetspraksis på hjemmesiden for overholdelse av forskrifter (Regulatory Compliance) på www.dell.com/regulatory_compliance.

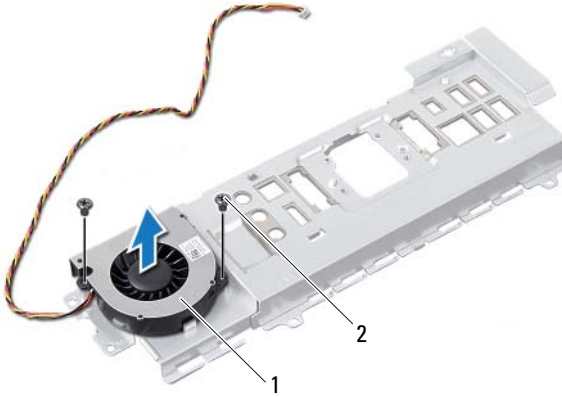
Ta ut strømforsyningsviften

Før jobben

- 1 Ta av stativet. Se "Ta av stativet" på side 17.
- 2 Ta av bakdekselet. Se "Ta av bakdekselet" på side 21.
- 3 Ta av VESA-monteringsbraketten.
Se "Ta av VESA-monteringsbraketten" på side 41.
- 4 Ta av hovedkortskjoldet. Se "Ta av hovedkortskjoldet" på side 47.
- 5 Ta av viftebraketten på strømforsyningen.
Se "Ta av strømforsyningsviftebraketten" på side 71.
- 6 Ta av I/U-dekselet. Se "Ta av I/U-dekselet" på side 75.
- 7 Ta av I/U-kortskjoldet. Se "Ta av I/U-kortskjoldet" på side 79.

Prosedyre

- 1 Skru ut skruene som fester strømforsyningsviften til I/U-kortskjoldet.
- 2 Løft strømforsyningsviften av I/U-kortskjoldet.



1 strømforsyningsvifte

2 skruer (2)

Sette inn strømforsyningsviften


Prosedyre

- 1 Tilpass skruehullene på strømforsyningsviften etter skruehullene på I/U-kortskjoldet.
- 2 Skru inn skruene som fester strømforsyningsviften til I/U-kortskjoldet.

Etter jobben

- 1 Sett på I/U-kortskjoldet. Se "Sette inn I/U-kortskjoldet" på side 82.
- 2 Sett på plass I/U-dekselet. Se "Sette på I/U-dekslet" på side 77.
- 3 Sett på viftebraketten på strømforsyningen.
Se "Sette på strømforsyningsviftebraketten" på side 73.
- 4 Sett på igjen hovedkortskjoldet. Se "Sette på hovedkortskjoldet" på side 49.
- 5 Sett på plass VESA-monteringsbraketten.
Se "Sette på VESA-monteringsbraketten" på side 42.
- 6 Sett på igjen bakdekselet. Se "Sette på bakdekselet" på side 22.
- 7 Sett på igjen stativet. Se "Sette på stativet" på side 19.
- 8 Følg instruksjonene i "Etter at du har arbeidet inne i datamaskinen" på side 11.

I/U-kort

 **ADVARSEL:** Før du gjør noe arbeid inne i datamaskinen, må du lese sikkerhetsinformasjonen som fulgte med datamaskinen og følge trinnene i "Før du begynner" på side 9. Du finner mer informasjon om god sikkerhetspraksis på hjemmesiden for overholdelse av forskrifter (Regulatory Compliance) på www.dell.com/regulatory_compliance.

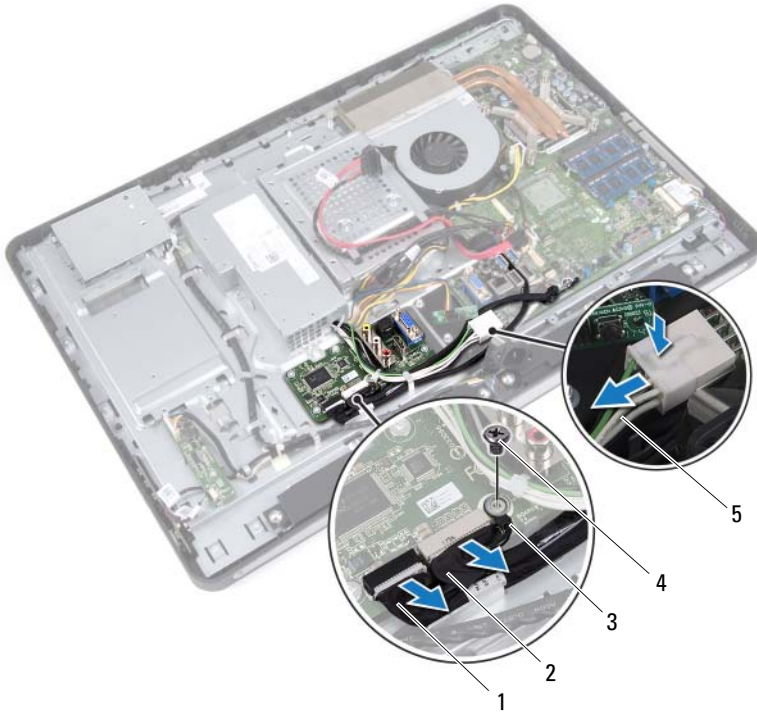
Ta ut I/U-kortet

Før jobben

- 1 Ta av stativet. Se "Ta av stativet" på side 17.
- 2 Ta av bakdekselet. Se "Ta av bakdekselet" på side 21.
- 3 Ta av VESA-monteringsbraketten.
Se "Ta av VESA-monteringsbraketten" på side 41.
- 4 Ta av hovedkortskjoldet. Se "Ta av hovedkortskjoldet" på side 47.
- 5 Ta av viftebraketten på strømforsyningen.
Se "Ta av strømforsyningsviftebraketten" på side 71.
- 6 Ta av I/U-dekselet. Se "Ta av I/U-dekselet" på side 75.
- 7 Ta av I/U-kortskjoldet. Se "Ta av I/U-kortskjoldet" på side 79.

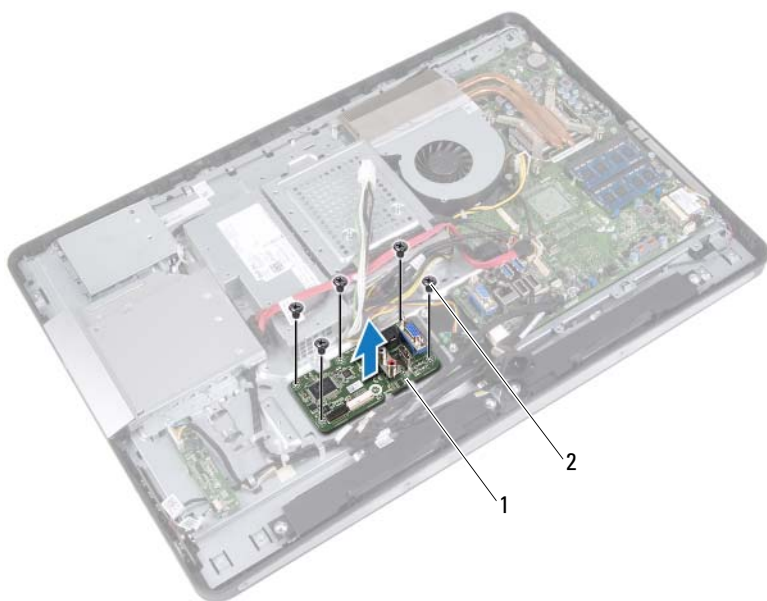
Prosedyre

- 1 Koble hovedstrømkabelen fra kontakten på hovedkortet, og flytt den vekk fra I/U-kortet.
- 2 Skru ut skruen som fester jordingskabelen til kabinettet.
- 3 Koble skjermkabelen og AV-inn-kabelen fra kontaktene på I/U-kortet.



- | | | | |
|---|-----------------|---|--------------|
| 1 | skjermkabel | 2 | AV-inn-kabel |
| 3 | jordingskabel | 4 | skruen |
| 5 | hovedstrømkabel | | |

- 4 Skru ut skruene som fester I/U-kortet til kabinettet.
- 5 Løft I/U-kortet vekk fra kabinettet.



1 I/U-kort

2 skruer (5)

Sette inn I/U-kortet

Prosedyre


- 1 Juster skruhullene på I/U-kortet etter skruhullene på kabinettet.
- 2 Skru inn skruene som fester I/U-kortet til kabinettet.
- 3 Koble skjermkabelen og AV-inn-kabelen til kontaktene på I/U-kortet.
- 4 Skru inn skruen som fester jordingskabelen til kabinettet.
- 5 Koble hovedstrømkabelen til kontakten på hovedkortet.

Etter jobben

- 1 Sett på I/U-kortskjoldet. Se "Sette inn I/U-kortskjoldet" på side 82.
- 2 Sett på plass I/U-dekselet. Se "Sette på I/U-dekslet" på side 77.
- 3 Sett på viftebraketten på strømforsyningen.
Se "Sette på strømforsyningsviftebraketten" på side 73.
- 4 Sett på igjen hovedkortskjoldet. Se "Sette på hovedkortskjoldet" på side 49.
- 5 Sett på plass VESA-monteringsbraketten.
Se "Sette på VESA-monteringsbraketten" på side 42.
- 6 Sett på igjen bakdekselet. Se "Sette på bakdekselet" på side 22.
- 7 Sett på igjen stativet. Se "Sette på stativet" på side 19.
- 8 Følg instruksjonene i "Etter at du har arbeidet inne i datamaskinen" på side 11.

Klokkebatteri

 **ADVARSEL:** Før du gjør noe arbeid inne i datamaskinen, må du lese sikkerhetsinformasjonen som fulgte med datamaskinen og følge trinnene i "Før du begynner" på side 9. Du finner mer informasjon om god sikkerhetspraksis på hjemmesiden for overholdelse av forskrifter (Regulatory Compliance) på www.dell.com/regulatory_compliance.

 **ADVARSEL:** Batteriet kan eksplodere hvis det settes inn feil. Batteriet må bare byttes ut med samme eller tilsvarende type. Kvitt deg med brukte batterier i samsvar med produsentens veiledning.

Ta ut klokkebatteriet

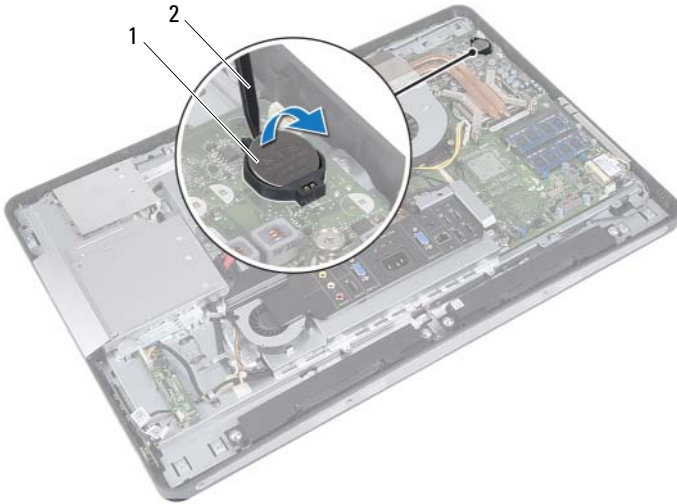
 **FORSIKTIG:** Når du tar ut klokkebatteriet, blir BIOS-innstillingene tilbakestilt til standardverdiene.
Det anbefales at du noterer deg BIOS-innstillingene før du tar ut klokkebatteriet.

Før jobben

- 1 Ta av stativet. Se "Ta av stativet" på side 17.
- 2 Ta av bakdekselet. Se "Ta av bakdekselet" på side 21.
- 3 Ta av VESA-monteringsbraketten.
Se "Ta av VESA-monteringsbraketten" på side 41.
- 4 Ta av hovedkortskjoldet. Se "Ta av hovedkortskjoldet" på side 47.

Prosedyre

Bruk en plastspiss til å lirke klokkebatteriet forsiktig ut av batterikontakten på hovedkortet.



1 klokkebatteri

2 plastspiss

Sette inn klokkebatteriet

Prosedyre

Vend den positive siden opp, og klikk klokkebatteriet i batterikontakten på hovedkortet.

Etter jobben

- 1** Sett på igjen hovedkortskjoldet. Se "Sette på hovedkortskjoldet" på side 49.
- 2** Sett på plass VESA-monteringsbraketten.
Se "Sette på VESA-monteringsbraketten" på side 42.
- 3** Sett på igjen bakdekselet. Se "Sette på bakdekselet" på side 22.
- 4** Sett på igjen stativet. Se "Sette på stativet" på side 19.
- 5** Oppdater BIOS-innstillingene med verdiene du kanskje noterte ned før du tok ut klokkebatteriet. Se "Åpne System Setup (systemoppsett)" på side 123.
- 6** Følg instruksjonene i "Etter at du har arbeidet inne i datamaskinen" på side 11.

Hovedkort



ADVARSEL: Før du gjør noe arbeid inne i datamaskinen, må du lese sikkerhetsinformasjonen som fulgte med datamaskinen og følge trinnene i "Før du begynner" på side 9. Du finner mer informasjon om god sikkerhetspraksis på hjemmesiden for overholdelse av forskrifter (Regulatory Compliance) på www.dell.com/regulatory_compliance.

Ta ut hovedkortet



MERK: Datamaskinens servicekode er lagret i hovedkortet. Du må legge inn servicekoden i BIOS etter at du har skiftet ut hovedkortet.



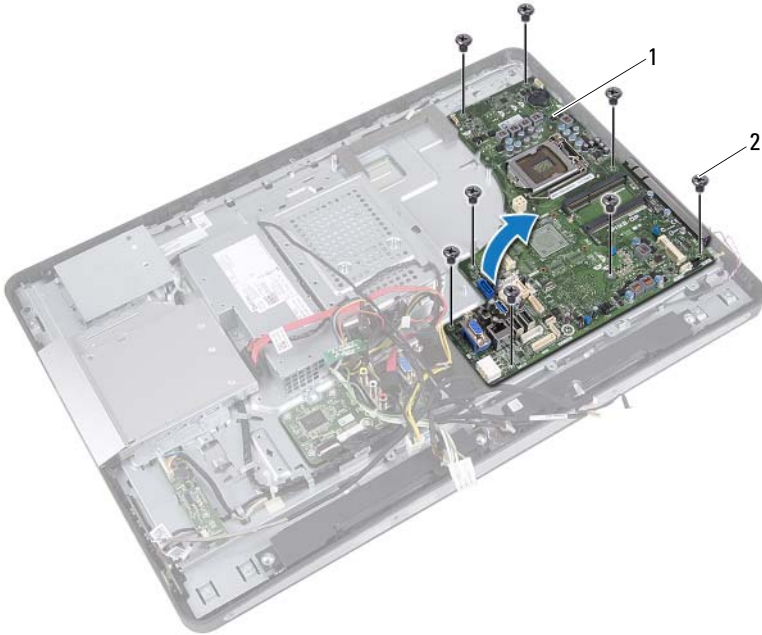
MERK: Før du kobler kablene fra hovedkortet må du merke deg plasseringen av kontaktene slik at du kan koble dem til riktig når du setter inn hovedkortet igjen.

Før jobben

- 1 Ta av stativet. Se "Ta av stativet" på side 17.
- 2 Ta av bakdekselet. Se "Ta av bakdekselet" på side 21.
- 3 Ta av VESA-monteringsbraketten.
Se "Ta av VESA-monteringsbraketten" på side 41.
- 4 Ta av hovedkortskjoldet. Se "Ta av hovedkortskjoldet" på side 47
- 5 Ta ut minnemodulene. Se "Ta ut minnemodulen(e)" på side 33.
- 6 Ta av viftebraketten på strømforsyningen.
Se "Ta av strømforsyningsviftebraketten" på side 71.
- 7 Ta av I/U-dekselet. Se "Ta av I/U-dekselet" på side 75.
- 8 Ta av I/U-kortskjoldet. Se "Ta av I/U-kortskjoldet" på side 79.
- 9 Ta ut prosessorens varmeavleder.
Se "Ta ut prosessorens varmeavleder" på side 59.
- 10 Ta ut prosessorens varmeavledervifte.
Se "Ta av prosessorens varmeavledervifte" på side 63.
- 11 Ta ut prosessoren. Se "Ta ut prosessoren" på side 67.
- 12 Ta ut det trådløse minikortet. Se "Ta ut det trådløse minikortet" på side 51.

Prosedyre

- 1 Koble fra alle kabler som er koblet til hovedkortet.
- 2 Skru ut skruene som fester hovedkortet til kabinettet.
- 3 Løft hovedkortet forsiktig til siden av datamaskinen, og ta det ut av kabinettet.



1 hovedkort

2 skruer (8)

Sette inn hovedkortet

Prosedyre

- 1 Tilpass skruehullene på hovedkortet etter skruehullene på kabinettet.
- 2 Skru inn skruene som fester hovedkortet til kabinettet.
- 3 Koble alle kablene til hovedkortet.

Etter jobben

- 1 Sett inn det trådløse minikortet.
Se "Sette inn det trådløse minikortet" på side 53.
- 2 Sett inn prosessoren. Se "Sette inn prosessoren" på side 69.
- 3 Sett inn prosessorens varmeavledervifte.
Se "Sette inn prosessorens varmeavledervifte" på side 65.
- 4 Sett inn prosessorens varmeavleder.
Se "Sette inn prosessorens varmeavleder" på side 61.
- 5 Sett på I/U-kortskjoldet. Se "Sette inn I/U-kortskjoldet" på side 82.
- 6 Sett på plass I/U-dekselet. Se "Sette på I/U-dekslet" på side 77.
- 7 Sett på viftebraketten på strømforsyningen.
Se "Sette på strømforsyningsviftebraketten" på side 73.
- 8 Sett inn minnemodulene. Se "Sette inn minnemodulen(e)" på side 35.
- 9 Sett på igjen hovedkortskjoldet. Se "Sette på hovedkortskjoldet" på side 49.
- 10 Sett på plass VESA-monteringsbraketten.
Se "Sette på VESA-monteringsbraketten" på side 42.
- 11 Sett på igjen bakdekselet. Se "Sette på bakdekselet" på side 22.
- 12 Sett på igjen stativet. Se "Sette på stativet" på side 19.
- 13 Følg instruksjonene i "Etter at du har arbeidet inne i datamaskinen" på side 11.

Skrive inn servicekoden i BIOS

- 1 Slå på datamaskinen.
- 2 Trykk på <F2> under POST for å starte System Setup-programmet.

- 3 Naviger til hovedkategorien, og skriv servicekoden i feltet **Service Tag Setting**.

Antennemodul(er)



ADVARSEL: Før du gjør noe arbeid inne i datamaskinen, må du lese sikkerhetsinformasjonen som fulgte med datamaskinen og følge trinnene i "Før du begynner" på side 9. Du finner mer informasjon om god sikkerhetspraksis på hjemmesiden for overholdelse av forskrifter (Regulatory Compliance) på www.dell.com/regulatory_compliance.

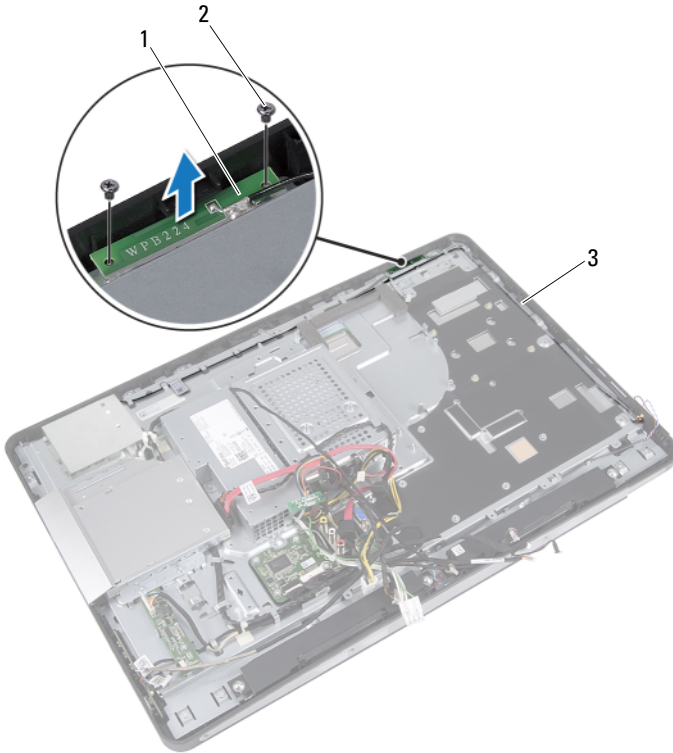
Ta ut antennemodulen(e)

Før jobben

- 1 Ta av stativet. Se "Ta av stativet" på side 17.
- 2 Ta av bakdekselet. Se "Ta av bakdekselet" på side 21.
- 3 Følg instruksjonene fra trinn 1 til trinn 3 i "Ta ut den optiske stasjonen" på side 37.
- 4 Ta ut strømknappkortet. Se "Ta ut strømknappkortet" på side 31.
- 5 Ta ut omformerkortet. Se "Ta ut omformerkortet" på side 27.
- 6 Ta av VESA-monteringsbraketten.
Se "Ta av VESA-monteringsbraketten" på side 41.
- 7 Følg instruksjonene fra trinn 1 til trinn 5 i "Ta ut harddisken" på side 43.
- 8 Ta av hovedkortskjoldet. Se "Ta av hovedkortskjoldet" på side 47.
- 9 Ta ut minnemodulene. Se "Ta ut minnemodulen(e)" på side 33.
- 10 Ta ut det trådløse minikortet. Se "Ta ut det trådløse minikortet" på side 51.
- 11 Ta av I/U-dekselet. Se "Ta av I/U-dekselet" på side 75.
- 12 Ta av viftebraketten på strømforsyningen.
Se "Ta av strømforsyningsviftebraketten" på side 71.
- 13 Ta av I/U-kortskjoldet. Se "Ta av I/U-kortskjoldet" på side 79.
- 14 Følg instruksjonene fra trinn 1 til trinn 3 i "Ta ut hovedkortet" på side 99.

Prosedyre

- 1 Skru ut skruene som fester antennemodulene til kabinettet.
- 2 Noter deg plasseringen av antennekablene, og fjern antennekablene fra kabelsporet på kabinettet.
- 3 Løft antennemodulene vekk fra kabinettet.



- | | | | |
|---|--------------------|---|------------|
| 1 | antennemoduler (2) | 2 | skruer (4) |
| 3 | antennekabelføring | | |

Sette inn antennemodulen(e)

Prosedyre

- 1 Juster skruehullene på antennemodulene etter skruehullene i kabinettet.
- 2 Skru til skruene som fester antennemodulene til kabinettet.
- 3 Før antennekablene gjennom føringssporene på kabinettet.

Etter jobben

- 1 Følg instruksjonene fra trinn 1 til trinn 3 i "Sette inn hovedkortet" på side 101.
- 2 Sett på I/U-kortskjoldet. Se "Sette inn I/U-kortskjoldet" på side 82.
- 3 Sett på viftebraketten på strømforsyningen. Se "Sette på strømforsyningsviftebraketten" på side 73.
- 4 Sett på plass I/U-dekselet. Se "Sette på I/U-dekslet" på side 77.
- 5 Sett inn det trådløse minikortet. Se "Sette inn det trådløse minikortet" på side 53.
- 6 Sett inn minnemodulene. Se "Sette inn minnemodulen(e)" på side 35.
- 7 Sett på igjen hovedkortskjoldet. Se "Sette på hovedkortskjoldet" på side 49.
- 8 Følg instruksjonene fra trinn 4 til trinn 8 i "Sette inn harddisken" på side 46.
- 9 Sett på plass VESA-monteringsbraketten. Se "Sette på VESA-monteringsbraketten" på side 42.
- 10 Sett inn omformerkortet. Se "Sette inn omformerkortet" på side 29.
- 11 Sett inn strømknappkortet. Se "Sette inn strømknappkortet" på side 32.
- 12 Følg instruksjonene fra trinn 4 til trinn 6 i "Sette inn den optiske stasjonen" på side 40.
- 13 Sett på igjen bakdekselet. Se "Sette på bakdekselet" på side 22.
- 14 Sett på igjen stativet. Se "Sette på stativet" på side 19.
- 15 Følg instruksjonene i "Etter at du har arbeidet inne i datamaskinen" på side 11.

Skjermpanel



ADVARSEL: Før du gjør noe arbeid inne i datamaskinen, må du lese sikkerhetsinformasjonen som fulgte med datamaskinen og følge trinnene i "Før du begynner" på side 9. Du finner mer informasjon om god sikkerhetspraksis på hjemmesiden for overholdelse av forskrifter (Regulatory Compliance) på www.dell.com/regulatory_compliance.

Ta av skjermpanelet

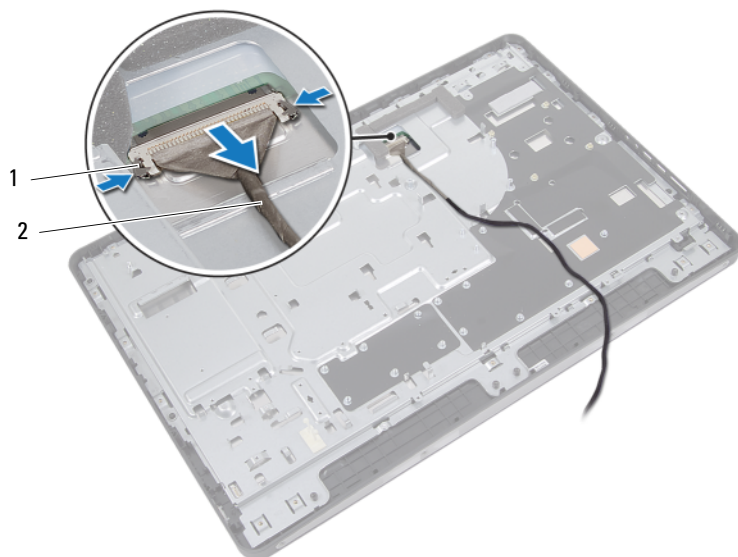
Før jobben

- 1 Ta av stativet. Se "Ta av stativet" på side 17.
- 2 Ta av bakdekselet. Se "Ta av bakdekselet" på side 21.
- 3 Ta ut berøringsskjermkortet. Se "Ta ut berøringsskjermkortet" på side 23.
- 4 Følg instruksjonene fra trinn 1 til trinn 3 i "Ta ut den optiske stasjonen" på side 37.
- 5 Ta ut strømknappkortet. Se "Ta ut strømknappkortet" på side 31.
- 6 Ta ut omformerkortet. Se "Ta ut omformerkortet" på side 27.
- 7 Ta av VESA-monteringsbraketten.
Se "Ta av VESA-monteringsbraketten" på side 41.
- 8 Følg instruksjonene fra trinn 1 til trinn 5 i "Ta ut harddisken" på side 43.
- 9 Ta av hovedkortskjoldet. Se "Ta av hovedkortskjoldet" på side 47.
- 10 Ta ut minnemodulene. Se "Ta ut minnemodulen(e)" på side 33.
- 11 Ta ut det trådløse minikortet. Se "Ta ut det trådløse minikortet" på side 51.
- 12 Ta av viftebraketten på strømforsyningen.
Se "Ta av strømforsyningsviftebraketten" på side 71.
- 13 Ta av I/U-dekselet. Se "Ta av I/U-dekselet" på side 75.
- 14 Ta av I/U-kortskjoldet. Se "Ta av I/U-kortskjoldet" på side 79.
- 15 Ta ut strømforsyningsenheten. Se "Ta ut strømforsyningsenheten" på side 83.
- 16 Ta ut høyttalerne. Se "Ta av høyttalerne" på side 55.

- 17** Ta ut I/U-kortet. Se "Ta ut I/U-kortet" på side 91.
- 18** Ta ut prosessorens varmeavleder.
Se "Ta ut prosessorens varmeavleder" på side 59.
- 19** Ta ut prosessorens varmeavledervifte.
Se "Ta av prosessorens varmeavledervifte" på side 63.
- 20** Følg instruksjonene fra trinn 1 til trinn 3 i "Ta ut hovedkortet" på side 99.

Prosedyre

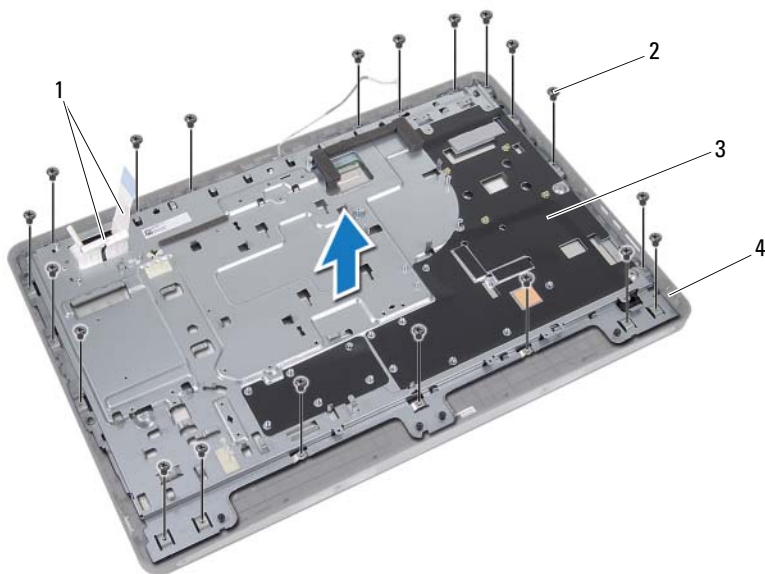
- 1 Trykk på utløserlåsene på hver side av skjermkabelen, og dra deretter i kablen for å løsne den fra kontakten på skjermpanelet.



1 utløser (2)

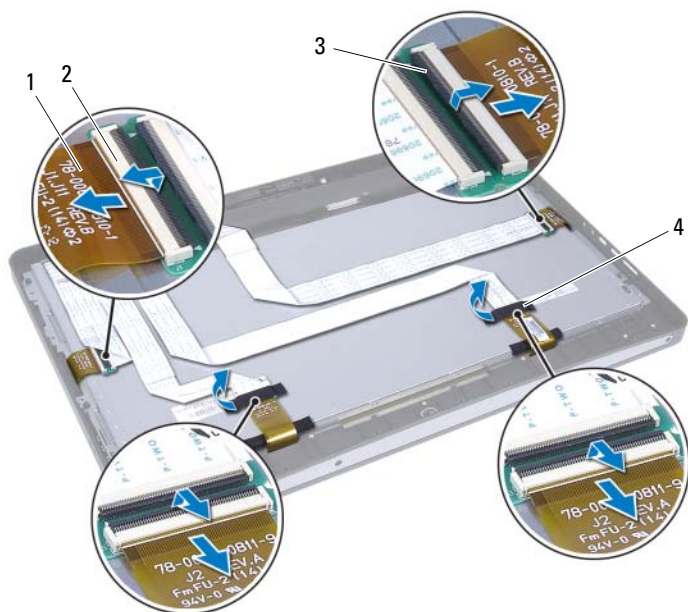
2 skjermkabel

- 2 Skru ut skruene som fester kabinettet til midtrammen.
- 3 Løsne kablene på berøringsskjermkortet fra kabinettet.
- 4 Løft kabinettet av midtrammen.



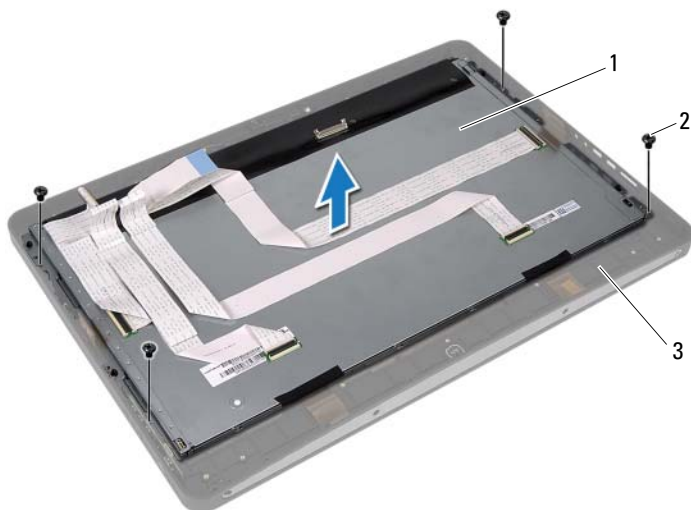
- | | | | |
|---|-------------------------------|---|-------------|
| 1 | kabler på berøringsskjermkort | 2 | skruer (20) |
| 3 | kabinett | 4 | midtramme |

- 5 Pirk løs tapen som er festet over kontaktene.
- 6 Løft opp kontaktlåsen, og koble fra kablene på berøringsskjermkortet.



- | | | | |
|---|-----------------------------------|---|---------------|
| 1 | kabler på berøringsskjermkort (4) | 2 | kontakter (4) |
| 3 | kontaktlås (4) | 4 | tape (2) |

- 7 Skru ut skruene som fester skjermenheten til midtrammen.
- 8 Løft skjermenheten forsiktig av midtrammen.



1 skjermenhet
3 midtramme

2 skruer (4)

- 9 Skru ut skruene som fester skjermbrakettene til skjermpanelet.
- 10 Fjern skjermbrakettene fra skjermpanelet.



- 1 skjermpanel
- 3 skjermbraketter (2)

- 2 skruer (4)

Sette på skjermpanelet

Prosedyre

- 1 Innrett skruhellene på skjermbrakettene etter skruhellene på skjermpanelet.
- 2 Skru inn skruene som fester skjermbrakettene til skjermpanelet.
- 3 Plasser skjermpanelet forsiktig over midtrammen.
- 4 Skru inn skruene som fester skjermenheten til midtrammen.
- 5 Koble alle kabler på berøringsskjermkortet til kontaktene på skjermenheten.
- 6 Fest tapen over kontaktene.
- 7 Før kablene på berøringsskjermkortet gjennom kabinettet.
- 8 Plasser kabinettet over skjermpanelet, og innrett skruhellene på kabinettet etter skruhellene på skjermen.
- 9 Skru inn skruene som fester kabinettet til midtrammen.
- 10 Koble skjermkabelen til kontakten på skjermpanelet.

Etter jobben

- 1 Følg instruksjonene fra trinn 1 til trinn 3 i "Sette inn hovedkortet" på side 101.
- 2 Sett inn prosessorens varmeavledervifte.
Se "Sette inn prosessorens varmeavledervifte" på side 65.
- 3 Sett inn prosessorens varmeavleder.
Se "Sette inn prosessorens varmeavleder" på side 61.
- 4 Sett inn I/U-kortet. Se "Sette inn I/U-kortet" på side 94.
- 5 Sett inn høyttalerne. Se "Sette inn høyttalerne" på side 57.
- 6 Sett inn strømforsyningsenheten.
Se "Sette inn strømforsyningsenheten" på side 85.
- 7 Sett på I/U-kortskjoldet. Se "Sette inn I/U-kortskjoldet" på side 82.
- 8 Sett på plass I/U-dekselet. Se "Sette på I/U-dekslet" på side 77.
- 9 Sett på viftebraketten på strømforsyningen.
Se "Sette på strømforsyningsviftebraketten" på side 73.

- 10** Sett inn det trådløse minikortet.
Se "Sette inn det trådløse minikortet" på side 53.
- 11** Sett inn minnemodulene. Se "Sette inn minnemodulen(e)" på side 35.
- 12** Sett på igjen hovedkortskjoldet. Se "Sette på hovedkortskjoldet" på side 49.
- 13** Følg instruksjonene fra trinn 4 til trinn 8 i
"Sette inn harddisken" på side 46.
- 14** Sett på plass VESA-monteringsbraketten.
Se "Sette på VESA-monteringsbraketten" på side 42.
- 15** Sett inn omformerkortet. Se "Sette inn omformerkortet" på side 29.
- 16** Sett inn strømknappkortet. Se "Sette inn strømknappkortet" på side 32.
- 17** Følg instruksjonene fra trinn 4 til trinn 6 i
"Sette inn den optiske stasjonen" på side 40.
- 18** Sett inn berøringsskjermkortet.
Se "Sette inn berøringsskjermkortet" på side 26.
- 19** Sett på igjen bakdekselet. Se "Sette på bakdekselet" på side 22.
- 20** Sett på igjen stativet. Se "Sette på stativet" på side 19.
- 21** Følg instruksjonene i "Etter at du har arbeidet inne i datamaskinen" på side 11.

Kameramodul



ADVARSEL: Før du gjør noe arbeid inne i datamaskinen, må du lese sikkerhetsinformasjonen som fulgte med datamaskinen og følge trinnene i "Før du begynner" på side 9. Du finner mer informasjon om god sikkerhetspraksis på hjemmesiden for overholdelse av forskrifter (Regulatory Compliance) på www.dell.com/regulatory_compliance.

Ta ut kameramodulen

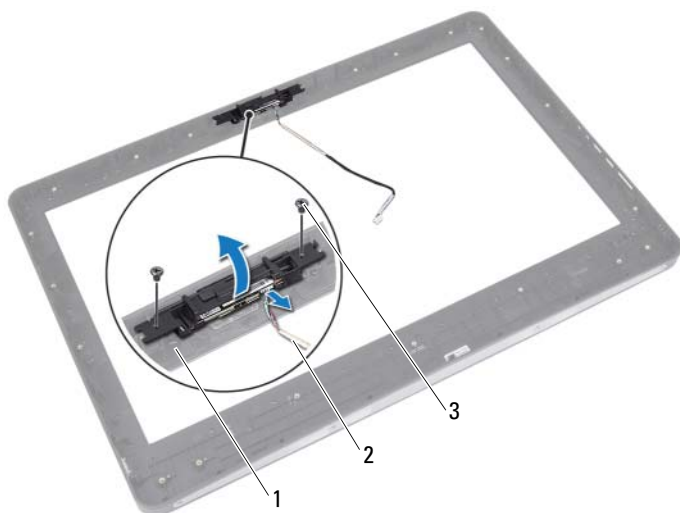
Før jobben

- 1 Ta av stativet. Se "Ta av stativet" på side 17.
- 2 Ta av bakdekselet. Se "Ta av bakdekselet" på side 21.
- 3 Ta ut berøringsskjermkortet. Se "Ta ut berøringsskjermkortet" på side 23.
- 4 Følg instruksjonene fra trinn 1 til trinn 3 i "Ta ut den optiske stasjonen" på side 37.
- 5 Ta ut strømknappkortet. Se "Ta ut strømknappkortet" på side 31.
- 6 Ta ut omformerkortet. Se "Ta ut omformerkortet" på side 27.
- 7 Ta av VESA-monteringsbraketten.
Se "Ta av VESA-monteringsbraketten" på side 41.
- 8 Følg instruksjonene fra trinn 1 til trinn 5 i "Ta ut harddisken" på side 43.
- 9 Ta av hovedkortskjoldet. Se "Ta av hovedkortskjoldet" på side 47.
- 10 Ta ut minnemodulene. Se "Ta ut minnemodulen(e)" på side 33.
- 11 Ta ut det trådløse minikortet. Se "Ta ut det trådløse minikortet" på side 51.
- 12 Ta av viftebraketten på strømforsyningen.
Se "Ta av strømforsyningsviftebraketten" på side 71.
- 13 Ta av I/U-dekselet. Se "Ta av I/U-dekselet" på side 75.
- 14 Ta av I/U-kortskjoldet. Se "Ta av I/U-kortskjoldet" på side 79.
- 15 Ta ut strømforsyningsenheten. Se "Ta ut strømforsyningsenheten" på side 83.
- 16 Ta ut høyttalerne. Se "Ta av høyttalerne" på side 55.

- 17** Ta ut I/U-kortet. Se "Ta ut I/U-kortet" på side 91.
- 18** Ta ut prosessorens varmeavleder.
Se "Ta ut prosessorens varmeavleder" på side 59.
- 19** Ta ut prosessorens varmeavledervifte.
Se "Ta av prosessorens varmeavledervifte" på side 63.
- 20** Følg instruksjonene fra trinn 1 til trinn 3 i "Ta ut hovedkortet" på side 99.
- 21** Ta av skjermpanelet. Se "Ta av skjermpanelet" på side 107.

Prosedyre

- 1 Koble kamerakabelen fra kontakten på kameramodulen.
- 2 Skru ut skruene som fester kameramodulen til midtrammen.
- 3 Løft kameramodulen av midtrammen.



1 midtramme
3 skruer (2)

2 kamerakabel

Sette inn kameramodulen

Prosedyre

- 1 Juster skruhullene på kameramodulen etter skruhullene på midtrammen.
- 2 Skru inn skruene som fester kameramodulen til midtrammen.
- 3 Koble kamerakabelen til kontakten på kameramodulen.

Etter jobben

- 1 Sett på skjermdekselet. Se "Sette på skjermpanelet" på side 114.
- 2 Følg instruksjonene fra trinn 1 til trinn 3 i "Sette inn hovedkortet" på side 101.
- 3 Sett inn prosessorens varmeavledervifte.
Se "Sette inn prosessorens varmeavledervifte" på side 65.
- 4 Sett inn prosessorens varmeavleder.
Se "Sette inn prosessorens varmeavleder" på side 61.
- 5 Sett inn I/U-kortet. Se "Sette inn I/U-kortet" på side 94.
- 6 Sett inn høyttalerne. Se "Sette inn høyttalerne" på side 57.
- 7 Sett inn strømforsyningsenheten.
Se "Sette inn strømforsyningsenheten" på side 85.
- 8 Sett på I/U-kortskjoldet. Se "Sette inn I/U-kortskjoldet" på side 82.
- 9 Sett på plass I/U-dekselet. Se "Sette på I/U-dekslet" på side 77.
- 10 Sett på viftebraketten på strømforsyningen.
Se "Sette på strømforsyningsviftebraketten" på side 73.
- 11 Sett inn det trådløse minikortet.
Se "Sette inn det trådløse minikortet" på side 53.
- 12 Sett inn minnemodulene. Se "Sette inn minnemodulen(e)" på side 35.
- 13 Sett på igjen hovedkortskjoldet. Se "Sette på hovedkortskjoldet" på side 49.
- 14 Følg instruksjonene fra trinn 4 til trinn 8 i "Sette inn harddisken" på side 46.
- 15 Sett på plass VESA-monteringsbraketten.
Se "Sette på VESA-monteringsbraketten" på side 42.

- 16** Sett inn omformerkortet. Se "Sette inn omformerkortet" på side 29.
- 17** Sett inn strømknappkortet. Se "Sette inn strømknappkortet" på side 32.
- 18** Følg instruksjonene fra trinn 4 til trinn 6 i "Ta ut den optiske stasjonen" på side 37.
- 19** Sett inn berøringsskjermkortet.
Se "Sette inn berøringsskjermkortet" på side 26.
- 20** Sett på igjen bakdekselet. Se "Sette på bakdekselet" på side 22.
- 21** Sett på igjen stativet. Se "Sette på stativet" på side 19.
- 22** Følg instruksjonene i "Etter at du har arbeidet inne i datamaskinen" på side 11.

System Setup (Systemoppsett)

Oversikt

Bruk System Setup (systemkonfigurasjon) til å

- finne informasjon om maskinvaren som er installert på datamaskinen, som mengden minne, størrelsen på harddisken og så videre.
- endre systemkonfigurasjonsinformasjon
- fastsette eller endre et alternativ som kan velges av brukeren, som brukerpassord, type harddisk som er installert, aktivere eller deaktivere basisenheter og så videre



MERK: Før du endrer systemoppsettet, anbefales det at du skriver ned informasjonen på systemkonfigurasjonsskjermbildet for fremtidig henvisning.

Åpne System Setup (systemoppsett)

- 1 Slå på datamaskinen (eller start den på nytt).
- 2 Mens DELL-logoen vises under POST venter du til F2-ledeteksten vises. Trykk deretter umiddelbart på <F2>.



MERK: F2-ledeteksten viser at tastaturet er klart til bruk. Denne ledeteksten kan vises veldig raskt, så du må se etter den, og deretter trykke på <F2>. Hvis du trykker på <F2> før F2-ledeteksten vises, vil tastetrykket gå tapt. Hvis du venter for lenge og du ser Windows-logoen, venter du til operativsystemet er helt startet, og du ser skrivebordet i Microsoft Windows. Da kan du slå av datamaskinen og prøve på nytt.

Se "Slå av datamaskinen og tilkoblede enheter" på side 9.

System Setup-skjermbildene

System Setup-skjermbildet viser de gjeldende innstillinger eller innstillinger du kan endre på datamaskinen. Informasjonen på skjermbildet er delt i tre områder: **konfigurasjonsvalg**, aktivt **hjelpebilde** og **tastfunksjoner**.

<p>Konfigurasjonsvalg – Dette feltet vises til venstre i System Setup-skjermbildet. Du kan bla i listen, som inneholder funksjoner som definerer datamaskinens konfigurasjon, inkludert installert programvare, strømsparingsfunksjoner og sikkerhetsfunksjoner.</p> <p>Du blar i listen ved hjelp av opp- og ned-piltastene. Når et valg er uthevet, viser skjermbildet Help (Hjelp) mer informasjon om valget og tilgjengelige innstillinger.</p>	<p>Hjelpebilde — Dette feltet vises til høyre i System Setup-skjermbildet og inneholder informasjon om hvert konfigurasjonsvalg. I dette feltet kan du se informasjon om datamaskinen og foreta endringer i de gjeldende innstillingene.</p> <p>Trykk på opp- og ned-piltastene for å utheve en valgmulighet. Trykk på <Enter> for å gjøre valget aktivt og gå tilbake til konfigurasjonsvalget.</p> <p>MERK: Ikke alle innstillinger som er oppført i konfigurasjonsvalget, kan endres.</p>
<p>Tastfunksjoner – Dette feltet vises under hjelpebildet og inneholder en oversikt over taster og hvilke funksjoner de har i det aktive System Setup-feltet.</p>	

System Setup-valg



MERK: Avhengig av datamaskinmodellen og hvilke enheter som er installert, kan det hende at noen av de oppførte valgene ikke vises eller at de er litt annerledes.

Main (Hoved) — System Information (systeminformasjon)

BIOS Revision (BIOS-versjon)	Viser BIOS-versjonsnummeret
BIOS Build Date (Dato for BIOS-versjon)	Viser datoen for BIOS-versjonen
System Name (Systemnavn)	Viser systemnavnet.
System Time (Systemklokkeslett)	Viser systemklokkeslettet i formatet tt:mm:ss
System Date (Systemdato)	Viser systemdatoen i formatet mm:dd:åå

Main (Hoved) — System Information (systeminformasjon) (forts.)

Service Tag (Servicekode)	Viser datamaskinens servicekode, hvis den finnes
Service Tag Input (Angi servicekode)	Vises hvis servicekoden ikke finnes. Lar deg skrive inn servicekoden for datamaskinen
Asset Tag (Utstyrskode)	Viser datamaskinens utstyrskode hvis den er tilgjengelig

Main (hoved) — Processor Information (prosessorinformasjon)

Processor Type (Prosessortype)	Viser prosessortypen
Processor ID (Processor-ID)	Viser prosessor-IDen
Processor Core Count (Antall prosessorkjerner)	Viser antall prosessorkjerner
Processor L1 Cache (Prosessorens L1-hurtigbuffer)	Viser størrelsen på prosessorens L1-hurtigbuffer.
Processor L2 Cache (Prosessorens L2-hurtigbuffer)	Viser størrelsen på prosessorens L2-hurtigbuffer
Processor L3 Cache (Prosessorens L3-hurtigbuffer)	Viser størrelsen på prosessorens L3-hurtigbuffer

Main (hoved) — Memory Information (minneinformasjon)

Memory Installed (Installert minne)	Viser mengden installert minne i MB
Memory Available (tilgjengelig minne)	Viser mengden installert minne som er tilgjengelig
Memory Running Speed (Minnehastighet)	Viser hastigheten på det installerte minnet, i MHz

Main (hoved) — Memory Information (minneinformasjon) (forts.)

Memory Technology (Minneteknologi)	Viser typen minne som er installert, som DDR3
---------------------------------------	---

Main (hoved) — SATA Information (SATA-informasjon)

SATA 1

Device Type (Type enhet)	Viser typen enhet som er installert på SATA1-kontakten
Device ID (Enhets-ID)	Viser serienummeret til den installerte enheten
Device Size (Enhetsstørrelse)	Viser størrelsen på den installerte enheten, hvis enheten er en harddisk

SATA 2

Device Type (Type enhet)	Viser typen enhet som er installert på SATA2-kontakten
Device ID (Enhets-ID)	Viser serienummeret til den installerte enheten
Device Size (Enhetsstørrelse)	Viser størrelsen på den installerte enheten, hvis enheten er en harddisk

Advanced (avansert) — CPU Feature (CPU-funksjon)

Intel(R) SpeedStep Technology	Lar deg aktivere eller deaktivere Intel SpeedStep-funksjonen for prosessoren Enabled (aktivert) eller Disabled (deaktivert). Enabled er standardverdien.
----------------------------------	--

Intel(R) Virtualization Technology	Her kan du aktivere eller deaktivere Intel Virtualization-funksjonen for prosessoren Enabled (aktivert) eller Disabled (deaktivert). Enabled er standardverdien.
--	--

Advanced (avansert) — CPU Feature (CPU-funksjon) (forts.)

CPU XD Support (CPU XD-støtte)	Lar deg aktivere eller deaktivere Execute Disable-modus for prosessoren Enabled (aktivert) eller Disabled (deaktivert). Enabled er standardverdien.
Limit CPUID Value (Begrens CPUID-verdi)	Lar deg avgrense maksimumsverdien som prosessorens standard CPUID-funksjon vil støtte Enabled (aktivert) eller Disabled (deaktivert). Disabled er standardverdien.
Multi Core Support (Støtte for prosessor med flere kjerner)	Lar deg angi om prosessoren skal ha bare én eller alle kjernene aktivert Enabled (aktivert) eller Disabled (deaktivert). Enabled er standardverdien. Enabled - alle kjerner; Disabled - bare én kjerne
Intel(R) Turbo Boot Technology	Lar deg aktivere eller deaktivere Intel Turbo Boot Technology-modus for prosessoren Enabled (aktivert) eller Disabled (deaktivert). Enabled er standardverdien.

Advanced (avansert) — USB Configuration (USB-konfigurasjon)

Rear USB Ports (Bakre USB-porter)	Lar deg aktivere eller deaktivere de bakre USB-portene på datamaskinen Enabled (aktivert) eller Disabled (deaktivert). Enabled er standardverdien.
Side USB Ports (USB-porter på sidene)	Lar deg aktivere eller deaktivere USB-portene på siden av datamaskinen Enabled (aktivert) eller Disabled (deaktivert). Enabled er standardverdien.

Advanced (avansert) — Onboard Device Configuration (innebygd enhetskonfigurasjon)

Onboard Audio Controller (Innebygd lydkontroller)	Lar deg aktivere eller deaktivere lydkontrolleren Enabled (aktivert) eller Disable (deaktiver). Enabled er standardverdien.
SATA Mode (SATA-modus)	Med dette alternativet kan du konfigurere driftsmodusen til den integrerte harddiskkontrolleren ATA Mode; AHCI Mode. AHCI Mode er standardverdien. FORSIKTIG: Endring av SATA-modus kan hindre oppstart av operativsystemet.
Onboard LAN Controller (innebygd LAN-kontroller)	Her kan du aktivere eller deaktivere den innebygde LAN-kontrolleren Enabled (aktivert) eller Disabled (deaktivert). Enabled er standardverdien.
Onboard LAN Boot ROM (innebygd LAN-oppstarts-ROM)	Her kan du starte datamaskinen fra et nettverk Enabled (aktivert) eller Disabled (deaktivert). Disabled er standardverdien.

Power (strøm)

Wake Up by Integrated LAN/WLAN (Aktivering fra integrert LAN/WLAN)	Gjør det mulig å slå på datamaskinen med spesielle signaler fra LAN eller trådløst LAN Enabled (aktivert) eller Disabled (deaktivert). Disabled er standardverdien.
AC Recovery (VS-gjenoppretting)	Her kan du konfigurere hvordan datamaskinen skal fungere når den gjenopprettes etter et strømbrudd Power Off (slå av), Power On (slå på) eller Last Power State (siste strømtilstand). Power Off er standardverdien.

Power (strøm) (forts.)

DeepSx Power Policies (DeepSx-strømpolicyer)	Lar deg konfigurere DeepSx-modus Disabled (deaktivert), Enabled in S5 (aktivert i S5) eller Enabled in S4-S5 (aktivert i S4-S5). Disabled er standardverdien.
Auto Power On (Automatisk påslåing)	Her kan du aktivere eller deaktivere at datamaskinen skal slås på automatisk Enabled (aktivert) eller Disabled (deaktivert). Disabled er standardverdien.
Auto Power On Mode (Modus for automatisk strømstyring)	Lar deg angi at datamaskinen skal slås på automatisk hver dag eller på en forhåndsvalgt dato. Dette alternativet kan bare konfigureres hvis Auto Power On er satt til Enabled. Everyday (hver dag) eller Selected Day (valgt dag). Selected Day er standardverdien.
Auto Power On Date (Dato for automatisk påslåing)	Lar deg angi datoen når datamaskinen skal slås på automatisk. Dette alternativet kan bare konfigureres hvis Auto Power On er satt til Enabled. 1 til 31 (15 er standard)
Auto Power On Time (Klokkeslett for automatisk påslåing)	Lar deg angi klokkeslettet når datamaskinen skal slås på automatisk. Dette alternativet kan bare konfigureres hvis Auto Power On er satt til Enabled. tt:mm:ss (12:30:30 er standard)

Security (Sikkerhet)

Supervisor Password (Administratorpassord)	Viser status for passordet til systemansvarlig
User Password (Brukerpassord)	Viser status for brukerpasord
Set Supervisor Password (Angi administratorpassord)	Lar deg angi, endre eller slette administratorpassordet

Security (Sikkerhet) (forts.)

User Access Level (Brukertilgangsnivå)	Lar deg angi tilgangsnivåer for brukere No Access (ingen tilgang), View Only (bare visning), Limited (begrenset) eller Full Access (full tilgang). Full Access er standardverdien. <ul style="list-style-type: none">• No Access: hindrer brukere i å endre• alternativene i systemoppsettet• View Only: Tillater brukere bare å vise systemkonfigurasjonen• Limited: Lar brukere endre enkelte deler av systemkonfigurasjonen• Full Access: Lar brukere endre all systemkonfigurasjon, unntatt Supervisor Password
Set User Password (Angi brukerpassord)	Lar deg angi, endre eller slette brukerpassordet
Password Check (Passordkontroll)	Lar deg aktivere passordkontroll når du prøver å åpne System Setup eller hver gang datamaskinen starter Setup (Oppsett) eller Always (Alltid) (Setup (Oppsett) er standard)

Boot (Oppstart)

Numlock Key (Numlock-tast)	Her kan du angi status for NumLock-tasten under oppstart On (På) eller Off (Av) (På er standard)
Keyboard Errors (Tastaturfeil)	Her kan du aktivere eller deaktivere visning av tastaturrelaterte feil under oppstart Report (rapporter); Do Not Report (ikke rapporter). Report er standardverdien.
USB Boot Support (Støtte for oppstart fra USB)	Her kan du aktivere eller deaktivere oppstart fra USB-enheter for masselagring, for eksempel en harddisk, optisk stasjon, USB-nøkkle eller lignende Enable (Aktiver) eller Disable (Deaktiver) (Aktivert er standard)

Boot (Oppstart) (forts.)

Boot Mode (Oppstartsmodus)	Angir oppstartsrekkefølgen fra de tilgjengelige enhetene
1st Boot (1. oppstart)	Viser den første oppstartsenheten
2nd Boot (2. oppstart)	Viser den andre oppstartsenheten
3rd Boot (3. oppstart)	Viser den tredje oppstartsenheten
4th Boot (4. oppstart)	Viser den fjerde oppstartsenheten
5th Boot (5. oppstart)	Viser den femte oppstartsenheten

Exit (avslutt)

Save Changes and Reset (Lagre endringer og tilbakestill)	Lar deg lagre endringer og avslutte System Setup
Discard Changes and Reset (Forkast endringer og tilbakestill)	Lar deg forkaste endringer og avslutte System Setup
Load Default (last standard)	Lar deg gjenopprette standardverdiene

Boot Sequence (Oppstartsrekkefølge)

Med denne funksjonen kan du endre oppstartsrekkefølgen for enheter.

Boot Options (Oppstartsalternativer)

- **Hard Drive** (harddisk): Datamaskinen forsøker å starte fra primærharddisken. Hvis det ikke finnes noe operativsystem på stasjonen, genererer datamaskinen en feilmelding.

- **CD/DVD/CD-RW Drive (CD/DVD/CD-RW-stasjon):** Datamaskinen forsøker å starte fra CD/DVD/CD-RW-stasjonen. Hvis det ikke finnes noen plate i stasjonen eller hvis platen ikke kan startes, genererer datamaskinen en feilmelding.
- **USB Storage Device (USB-lagringseenhet):** Sett inn minneenheten i en USB-port, og start datamaskinen på nytt. Når **F12 Boot Options** vises nederst til venstre på skjermen, trykker du på <F12>. BIOS finner enheten og legger den til på oppstartsmenyen.
 - ✎ **MERK:** For at du skal kunne starte maskinen fra en USB-enhet, må enheten være oppstartbar. Les dokumentasjonen for enheten for å finne ut om enheten din er oppstartbar.
- **Network (nettverk):** Datamaskinen forsøker å starte fra nettverket. Hvis det ikke finnes noe operativsystem i nettverket, genererer datamaskinen en feilmelding.

Endre oppstartsrekkefølge for gjeldende oppstart

Du kan bruke denne funksjonen til å endre gjeldende oppstartssekvens, for eksempel starte opp fra den optiske stasjonen for å kjøre *Dell Diagnostics fra Drivers and Utilities*-platen. Forrige oppstartsrekkefølge gjenopprettes ved neste oppstart.


- 1 Hvis du skal starte opp fra en USB-enhet, kobler du USB-enheten til en USB-port.
- 2 Slå på datamaskinen (eller start den på nytt).
- 3 Når **F2 = Setup (Oppsett)**, **F12 = Boot Options** (Oppstartsalternativer) vises nede til høyre på skjermen, trykker du på <F12>.

✎ **MERK:** Hvis du venter for lenge og du ser Windows-logoen, venter du til operativsystemet er helt startet, og du ser skrivebordet i Microsoft Windows. Deretter slår du av datamaskinen og prøver på nytt.

Boot Device Menu (Meny over oppstartsenheter) vises med en liste over alle tilgjengelige oppstartsenheter.

- 4 Velg enheten du vil starte opp fra, fra **Boot Device Menu**. Hvis du for eksempel starter opp fra en USB-minnenøkk, uthever du **USB Storage Device** og trykker på <Enter>.

Endre oppstartsrekkefølgen for fremtidige oppstarter

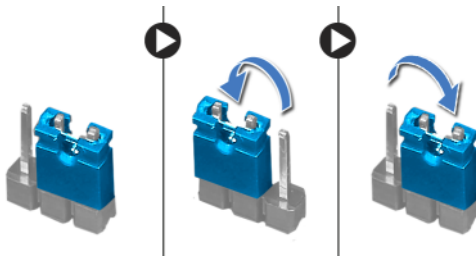
- 1 Åpne System Setup. Se "Åpne System Setup (systemoppsett)" på side 123.
- 2 Bruk piltastene til å merke menyvalget **Boot** (oppstart), og trykk deretter på <Enter> for å få tilgang til menyen.
 **MERK:** Skriv ned den gjeldende oppstartsrekkefølgen i tilfelle du ønsker å gå tilbake til den senere.
- 3 Trykk på opp- og ned-piltastene for å bla gjennom listen med enheter.
- 4 Trykk på pluss (+) eller minus (-) for å endre oppstartsprioriteten til enhetene.

Slette glemte passord

⚠ ADVARSEL: Før du gjør noe arbeid inne i datamaskinen, må du lese sikkerhetsinformasjonen som fulgte med datamaskinen og følge trinnene i "Før du begynner" på side 9. Du finner mer informasjon om god sikkerhetspraksis på hjemmesiden for overholdelse av forskrifter (Regulatory Compliance) på www.dell.com/regulatory_compliance.

⚠ ADVARSEL: Datamaskinen må kobles fra strømmettet for å kunne slette CMOS-innstillingen.

- 1 Ta av stativet. Se "Ta av stativet" på side 17.
- 2 Ta av bakdekselet. Se "Ta av bakdekselet" på side 21.
- 3 Ta av VESA-monteringsbraketten.
Se "Ta av VESA-monteringsbraketten" på side 41.
- 4 Ta av hovedkortskjoldet. Se "Ta av hovedkortskjoldet" på side 47.
- 5 Finn den 3-pinnede krysskoblingen for tilbakestilling av passord (E49) på hovedkortet. Se "Komponenter på hovedkortet" på side 14.
- 6 Flytt den 2-pinnede krysskoblingen fra pinne 2 og 3 til pinne 1 og 2.



- 7 Vent omtrent fem sekunder for å slette passordinnstillingen.
- 8 Flytt den 2-pinnede krysskoblingen fra pinne 1 og 2 tilbake til pinne 2 og 3.
- 9 Sett på igjen hovedkortskjoldet. Se "Sette på hovedkortskjoldet" på side 49.
- 10 Sett på plass VESA-monteringsbraketten.
Se "Sette på VESA-monteringsbraketten" på side 42.
- 11 Sett på igjen bakdekselet. Se "Sette på bakdekselet" på side 22.

12 Sett på igjen stativet. Se "Sette på stativet" på side 19.

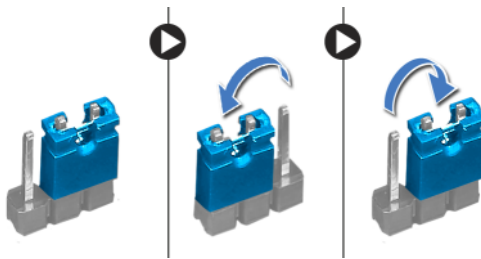
13 Følg trinnene i "Etter at du har arbeidet inne i datamaskinen" på side 11.

Slette CMOS-innstillinger

⚠ ADVARSEL: Før du gjør noe arbeid inne i datamaskinen, må du lese sikkerhetsinformasjonen som fulgte med datamaskinen og følge trinnene i "Før du begynner" på side 9. Du finner mer informasjon om god sikkerhetspraksis på hjemmesiden for overholdelse av forskrifter (Regulatory Compliance) på www.dell.com/regulatory_compliance.

⚠ ADVARSEL: Datamaskinen må kobles fra strømmettet for å kunne slette CMOS-innstillingen.

- 1 Ta av stativet. Se "Ta av stativet" på side 17.
- 2 Ta av bakdekselet. Se "Ta av bakdekselet" på side 21.
- 3 Ta av VESA-monteringsbraketten.
Se "Ta av VESA-monteringsbraketten" på side 41.
- 4 Ta av hovedkortskjoldet. Se "Ta av hovedkortskjoldet" på side 47.
- 5 Finn den 3-pinnede krysskoblingen for tilbakestilling av CMOS (SW50) på hovedkortet. Se "Komponenter på hovedkortet" på side 14.
- 6 Flytt den 2-pinnede krysskoblingen fra pinne 2 og 3 til pinne 1 og 2.



- 7 Vent omtrent fem sekunder for å slette CMOS-innstillingen.
- 8 Flytt den 2-pinnede krysskoblingen fra pinne 1 og 2 tilbake til pinne 2 og 3.
- 9 Sett på igjen hovedkortskjoldet. Se "Sette på hovedkortskjoldet" på side 49.
- 10 Sett på plass VESA-monteringsbraketten.
Se "Sette på VESA-monteringsbraketten" på side 42.
- 11 Sett på igjen bakdekselet. Se "Sette på bakdekselet" på side 22.
- 12 Sett på igjen stativet. Se "Sette på stativet" på side 19.
- 13 Følg trinnene i "Etter at du har arbeidet inne i datamaskinen" på side 11.

Flash-oppdatere BIOS

Det kan hende at BIOS krever flashing når en oppdatering er tilgjengelig eller systemkortet blir byttet ut. Slik flash-oppdaterer du BIOS:

- 1 Slå på datamaskinen.
- 2 Gå til support.dell.com/support/downloads.
- 3 Finn BIOS-oppdateringsfilen for din datamaskin:



MERK: Servicekoden for datamaskinen din finner du på en etikett på bunnen av maskinen. Se hurtigstartsveiledningen som fulgte med datamaskinen, hvis du trenger mer informasjon.

Hvis du har datamaskinens servicekode eller ekspresservicekode:

- a Skriv inn datamaskinens servicekode eller ekspresservicekode i feltet **Service Tag eller Express Service Code**.
- b Klikk på **Submit** (Send) og fortsett til trinn 4.

Hvis du ikke har datamaskinens servicekode eller ekspresservicekode:

- a Velg ett av følgende alternativer:
 - **Automatically detect my Service Tag for me** (Finn servicekoden for meg automatisk)
 - **Choose from My Products and Services List** (Velg fra listen Mine produkter og tjenester)
 - **Choose from a list of all Dell products** (Velg fra en liste over alle Dell-produkter)
 - b Klikk på **Continue** (fortsett) og følg instruksjonene på skjermen.
- 4 En liste med resultater vises på skjermen. Klikk på **BIOS**.
 - 5 Klikk på **Download File** (Last ned fil) for å laste ned den nyeste BIOS-filen.
 - 6 I vinduet **Please select your download method below** (velg nedlastingsmetode nedenfor) klikker du på **For Single File Download via Browser** (for nedlasting av enkeltfil via nettleser). Klikk deretter på **Download Now** (Last ned nå).
 - 7 I vinduet **Save As** (lagre som) velger du det stedet du vil laste ned filen til datamaskinen på.
 - 8 Hvis vinduet **Download Complete** (nedlasting fullført) vises, klikker du på **Close** (Lukk).

- 9** Naviger til mappen hvor du lastet ned BIOS-oppdateringsfilen. Filikonet vises i mappen og har samme tittel som den nedlastede BIOS-oppdateringsfilen.
- 10** Dobbelklikk på ikonet for BIOS-oppdateringsfilen og følg veiledningen på skjermen.